

PRÍPADOVÁ PÍ SOMNÁ SPRÁVA Z ENERGETICKÉHO AUDITU

vypracovaná podľa zákona č. 321/2014 Z. z. o energetickej efektívnosti



Stavba: **ZNÍŽENIE ENERGETICKEJ NÁROČNOSTI BUDOVY
DVOJÚČELOVÉHO ZARIADENIA Č.273**

Miesto: p.č. 438/2, k.ú. Strážske

Vypracoval: Ing. Pavol Fedorčák, PhD.

Dátum: Apríl 2022

Obsah

1	IDENTIFIKAČNÉ ÚDAJE	4
2	PREDMET ENERGETICKÉHO AUDITU	5
2.1	Účel spracovania energetického auditu	5
2.2	Podklady pre spracovanie prípadovej štúdie energetického auditu	5
2.3	Použité vyhlášky a súvisiace normy	5
2.4	Umiestnenie posudzovanej budovy	6
3	OPIS SÚČASNÉHO STAVU	6
3.1	Súčasný stav budovy	6
3.2	Spotreba elektrickej energie:	8
3.3	Spotreba zemného plynu	8
4	TEPELNOTECHNICKÉ POSÚDENIE BUDOVY, ENERGETICKÉ HODNOTENIE	9
4.1	Miestne a normalizované klimatické podmienky	9
4.2	Technické parametre budovy	11
4.3	Geometrická schéma budovy	11
4.4	Skladba a prehľad netransparentných konštrukcií	12
4.5	Skladba a prehľad transparentných konštrukcií	15
5	VÝPOČET ENERGETICKEJ HOSPODÁRNOSTI BUDOVY – SÚČASNÝ STAV	17
5.1	Merná potreba tepla na vykurovanie – Súčasný stav	17
5.2	Výpočet dodanej energie podľa miesta spotreby	17
5.2.1	Potreba energie na vykurovanie objektu budovy– súčasný stav	17
5.2.2	Potreba energie na prípravu teplej vody– súčasný stav	18
5.2.3	Potreba energie na osvetlenie– súčasný stav	18
5.2.4	Celková potreba energie – súčasný stav	19
5.2.5	Primárna energia – súčasný stav	19
5.3	Zhodnotenie súčasného stavu a identifikácia nedostatkov	19
5.3.1	Tepelná ochrana	19
5.3.2	Vykurovanie a príprava teplej vody	19
5.3.3	Osvetlenie	20
6	NÁVRH OPATRENÍ PRE ZNÍŽENIE SPOTREBY ENERGIÍ	21
6.1	Zlepšenie tepelnotechnických vlastností stavebných koštrukcií	21
6.1.1	Technické parametre budovy – navrhovaný stav	22
6.1.2	Skladba a prehľad netransparentných konštrukcií	22
6.1.3	Skladba a prehľad transparentných konštrukcií	25
6.1.1	Merná potreba tepla na vykurovanie – navrhovaný stav	27
6.2	Potreba energie podľa miesta spotreby – navrhovaný stav	27
6.2.1	Potreba energie na vykurovanie – navrhovaný stav	27
6.2.2	Potreba energie na ohrev TV – navrhovaný stav	29
6.2.3	Potreba energie na osvetlenie – navrhovaný stav	29
6.2.1	Inštalácia fotovoltaických panelov	30

7	REKAPITULÁCIA A POTENCIÁL ÚSPOR PO OPATRENIACH.....	31
7.1	Celková potreba energie – navrhovaný stav	31
7.2	Primárna energia – navrhovaný stav	32
8	EKONOMICKÉ HODNOTENIE	33
9	ENVIRONMENTÁLNE HODNOTENIE	35
10	REALIZÁCIA PROJEKTU PROSTREDNÍCTVOM GARANTOVANEJ ENERGETICKEJ SLUŽBY	36
11	OPATRENIA MERANIA, RIADENIA A REGULÁCIE SPOTREBY TEPLA	41
12	ZÁVER	43
13	SÚHRNÝ INFORMAČNÝ LIST	44
14	SÚBOR ÚDAJOV PRE MONITOROVACÍ SYSTÉM.....	45
15	OSVEDČENIE O ODBORNEJ SPÔSOBILOSTI	46
16	FOTODOKUMENTÁCIA	47

1 IDENTIFIKAČNÉ ÚDAJE**Objednávateľ energetického auditu**

Názov:	Mesto Strážske
Adresa sídla:	Námestie Alexandra Dubčeka 300/1, Strážske 072 22
Štatutárny zástupca:	Ing. Vladimír Dunajčák, primátor mesta
IČO:	00325813
DIČ:	2020742592
Kontaktná osoba	Ing. Vladimír Dunajčák, primátor mesta
Telefón:	+421 56 381 24 82
e-mail:	primator@strazske.sk

Predmet energetického auditu

Názov:	BUDOVA PREDAJNE STRÁŽSKE
Adresa sídla:	Mierová 271, Strážske 072 22
Štatutárny zástupca:	Ing. Vladimír Dunajčák, primátor mesta
Telefón:	+421 56 381 24 82
IČO:	00325813
DIČ:	2020742592

Spracovateľ energetického auditu

Názov spoločnosti:	ENAU s.r.o.
Sídlo:	Komárany 59, 093 01 Vranov nad Topľou
Kancelária / poštová adresa:	Komárany 59, 093 01 Vranov nad Topľou
IČO:	50444026
DIČ:	212 034 0167
IČ DPH:	SK 212 034 0167
V zastúpení:	Ing. Pavol Fedorčák, PhD.
Telefón:	+421 949 803 607
E-mail:	fedorcak@enau.sk
Údaje z obchodného registra:	Spoločnosť zapísaná v Obchodnom registri Okresného súdu Prešov, oddiel: S.r.o., vložka č. 33249/P
Energetický audítor:	Ing. Pavol Fedorčák, PhD. - registračné číslo 321/2014-0050. Zapísaný v zozname Energetických audítorov podľa § 12 ods. 9. zákona č. 321/2014 Z.z.
Spolupracovali:	Ing. Andrea Štefanková, Ing. Norbert Horváth

2 PREDMET ENERGETICKÉHO AUDITU

2.1 Účel spracovania energetického auditu

Hlavným účelom energetického auditu je poskytnúť komplexné informácie o budove a jej energetických systémoch s dôrazom na návrh nízkouhlíkových opatrení a využitia energetických služieb s garantovanou úsporou energie.

Cieľom tejto správy z energetického auditu je aj odborná podpora pri monitorovaní a riadení spotreby energie vo verejných budovách a to zvyšovaním informovanosti hlavne zamestnancov verejného sektora, ktorí sa zaoberajú nízkouhlíkovými opatreniami a vyhodnocovaním spotreby energie. Z toho dôvodu je správa z energetického auditu prehľadne štrukturovaná vrátane farebne zvýraznených textových pasáží, ktorých účelom je vysvetliť predmetnú problematiku, prípadne popísať spôsob výpočtu. Číselné hodnoty sú vždy zobrazované tabuľkovou formou a navrhované nízkouhlíkové opatrenia sú z dôvodu prehľadnosti a porovnania zobrazené spolu s parametrami súčasného stavu budovy a jej systémov.

Predmetom EA je zhodnotenie tepelnotechnických vlastností stavebných konštrukcií, posúdenie spotreby energie súčasných technických systémov budov, návrh opatrení na významnú alebo hĺbkovú obnovu budov, opatrení na rekonštrukciu a modernizáciu technických systémov v budovách, stanovenie potenciálu úspor energie, ich ekonomické a environmentálne hodnotenie.

Energetický audit je určený pre vlastníka budovy, pre potreby jeho rozhodovania o možnostiach implementácie navrhnutých opatrení a odporúčaní na zlepšenie energetickej hospodárnosti budov a môže sa využiť ako podklad pre prípravu projektovej dokumentácie obnovy budov.

V rámci riešenia energetického auditu neboli identifikované potreby zadavateľa vrátane identifikácie neakceptovateľných opatrení.

2.2 Podklady pre spracovanie prípadovej štúdie energetického auditu

- Údaje o spotrebe a nákladoch na zemný plyn a elektrinu v rokoch 2019, 2020, 2021
- Dostupná stavebná a výkresová dokumentácia
- Osobné konzultácie s prevádzkovateľom objektu
- Obhliadka objektu
- Fotodokumentácia

2.3 Použité vyhlášky a súvisiace normy

- Zákon č. 321/2014 Z. z. o energetickej efektívnosti a o zmene a doplnení niektorých zákonov (ďalej len „zákon č. 321/2014 Z. z.“).
- Vyhláška 324/2016 Z. z. Ministerstva dopravy, výstavby a regionálneho rozvoja Slovenskej republiky z 30. novembra 2016, ktorou sa vykonáva zákon č. 555/2005 Z. z. o energetickej hospodárnosti budov a o zmene a doplnení niektorých zákonov v znení neskorších predpisov.
- STN EN 73 0540 Tepelnotechnické vlastnosti stavebných konštrukcií a budov. Tepelná ochrana budov.
- STN EN ISO 13790: Tepelno-technické vlastnosti budov. Výpočet potreby energie na vykurovanie.
- STN EN ISO 13370: Tepelnotechnické vlastnosti budov. Šírenie tepla zeminou.

- STN EN ISO 13789: Tepelnotechnické vlastnosti budov. Merný tepelný tok prechodom tepla a vetraním.
- STN EN 128 31 Vykurovacie systémy v budovách. Metóda výpočtu projektovaného tepelného príkonu.
- STN 73 0550 – Meranie spotreby energie na vykurovanie v prevádzkových podmienkach.
- STN EN ISO 13790/NA: Tepelno-technické vlastnosti budov. Výpočet potreby energie na vykurovanie. Národná príloha.

2.4 Umiestnenie posudzovanej budovy

Posudzovaná budova predajne sa nachádza v meste Strážske, v katastrálnom území Strážske, okres Michalovce, Košický kraj.



Obrázok 1: Umiestnenie posudzovaného objektu

3 OPIS SÚČASNÉHO STAVU

Využitie budovy

Budova je využívaná ako budova veľkoobchodných a maloobchodných služieb.

Budova nie je pamiatkovo chránená.

3.1 Súčasný stav budovy

Tepelná obálka

Predmetom projektového hodnotenia je zníženie energetickej náročnosti budovy dvojúčelového zariadenia č. 273 v meste Strážske. Budova je jednopodlažná, podpivničená nevykurovaným priestorom, s plochou strechou. Konštrukčný systém je stenový skeletový. Objekt je určený ako budova veľkoobchodných a maloobchodných služieb.

Na výpočet potreby tepla na vykurovanie bola použitá mesačná metóda, uvažuje sa s prerušovaným vykurovaním s počtom vykurovacích dní 212, normalizovaným počtom dennostupňov $D = 2553K.deň$, porovnávacím rozdielom teploty vnútorného vzduchu $15,9^{\circ}C$ a priemernej teploty vonkajšieho vzduchu v zimnom období $3,86^{\circ}C$.

Obvodová stena OP1 je zo železobetónového skeletu opláštená pórobetónovými panelmi hr. 250 mm bez zateplenia.

Strop pod nevykurovaným priestorom STR1 je zo stropných panelov hr. 250 mm bez zteplenia.

Strop nad nevykurovaným priestorom STR2 je železobetónová doska hr. 500 mm so štrkopieskom hr. 500 mm s cementovým poterom hr. 100 mm.

Výplne okenných a dverných otvorov sú plastové s izolačným dvojsklom so súčiniteľom prechodu tepla $U_w = 1,40 \text{ W}/(\text{m}^2\text{K})$.

Technické zariadenia budov

Vykurovanie

Po obhliadke budovy boli zistené nasledovné skutočnosti. Budova je jednopodlažná, čiastočne s nevykurovaným suterénom. Jednotlivé prevádzky majú vlastné vykurovanie – plynové kotle. Vykurovací systém budovy je konvenčný 70/50. Distribučná sieť je tvorená ležatým rozvodom, od ktorého je napojené stúpacie a pripájacie potrubie k radiátorom vo vykurovaných priestoroch. Potrubia napájané jednotlivé vykurovacie spotrebiče sú z PE-X. Vykurovacie telesá sú doskové s termostatickými hlavicami. Systém je hydraulicky vyregulovaný. Kotelne sú v rámci tepelnej obálky budovy. V jednej prevádzke je plynové kondenzačný kotol Protherm Panther condens 25 KKO. V druhej prevádzke je nízko teplotný plynový kotol Protherm. V jednej malej prevádzke je riešené elektrický vykurovanie.

Systém prípravy teplej vody

Príprava teplej vody sa uskutočňuje v jednotlivých prevádzkach v elektrických zásobníkoch 2x Tatramat EO V 52, elektrickým prietokovým ohrevom a plynovým prietokovým ohrevom z nízko teplotného plynového kotla Protherm. Hlavný domový rozvod a jednotlivé odbočky k stúpacím potrubiam sú vedené pod stropom/ v stene vo vykurovanom priestore. Distribučná sieť je tvorená z plastových – rúr, ktoré su/ nie sú tepelné izolované. Cirkulácia teplej vody nie je.

Systém osvetlenia

Jedná sa o polyfunkčnú budovu v meste Strážske. V jednej časti sa nachádzajú priestory baru, ktorý je dlhodobo mimo prevádzky a jeho elektroinštalácia je v havarijnom (nefunkčnom) stave. V druhej časti budovy sa nachádzajú priestory predajne potravín so zázemím, kde je inštalácia funkčná a pravidelne revidovaná. Elektroinštalácia v týchto priestoroch je pôvodná resp. čiastočne rekonštruovaná pre potreby predajne.

V budove sú inštalované žiarivkové svietidlá a žiarivkové svietidlá s nízkostratovými predradníkmi. Osvetlenie je ovládané spínačmi.

Energetické vstupy

Prehľad o energetických vstupoch a nákladoch na energie v predchádzajúcich kalendárnych rokoch je spracovaný na základe údajov o vyfakturovaných množstvách jednotlivých druhov energetických nosičov. Energetické vstupy sú podrobnejšie členené podľa účelu spotreby na:

- vykurovanie (UK),
- prípravu teplej vody (TV),
- vetranie (VET) - ak relevantné,
- osvetlenie (OSV),
- ostatné - zahŕňa inú spotrebu ako vyššie uvedené.

Spotreba energie uvedená v členení podľa účelu obsahuje aj pomernú časť prípadných strát z výroby a rozvodu energie, vzniknutých v objekte energetického auditu.

Uvedené náklady obsahujú len variabilnú zložku obstarávacej ceny energetických nosičov, t.j. obsahuje len zložky ceny súvisiace s množstvom dodanej energie. Takto oklieštená hodnota nákladu je uvádzaná z dôvodu objektívneho výpočtu ekonomickej návratnosti navrhovaných racionalizačných opatrení. Náklady na energie sú uvedené bez DPH.

V predmete energetického auditu dochádza len k energetickým vstupom a k spotrebe energie, energetické výstupy sa nerealizujú.

Objemy nakupovaných energonosičov boli za ostatné tri roky nasledovné:

3.2 Spotreba elektrickej energie:

V budove sa viackrát vymenili nájomcovia, mesto tak nemá prístup k jednotlivým faktúram za spotrebu elektrickej energie v rokoch 2019, 2020 a 2021.

Keďže k budove chýbajú faktúry za spotrebu elektrickej energie, budova bude posúdená normalizovaným výpočtom.

3.3 Spotreba zemného plynu

V budove sa viackrát vymenili nájomcovia, mesto tak nemá prístup k jednotlivým faktúram za spotrebu zemného plynu v rokoch 2019, 2020 a 2021.

Keďže k budove chýbajú faktúry za spotrebu zemného plynu, budova bude posúdená normalizovaným výpočtom.

4 TEPELNOTECHNICKÉ POSÚDENIE BUDOVY, ENERGETICKÉ HODNOTENIE

Pre tepelnotechnické posúdenie budovy bola použitá projektová dokumentácia uvedená v úvode správy. Potrebné detaily boli doplnené pri obhliadke objektov a konzultáciami s investorom. V nasledovnom je uvedený podrobný výpočet tepelnotechnického posúdenia aktuálneho stavu budovy s popisom stavebných konštrukcií, otvorových výplní a pod. Pri čiastkových výpočtoch je uvedené, či daná položka vyhovuje aktuálne platným predpisom a kritériám energetickej hospodárnosti budov.

Na výpočet potreby tepla na vykurovanie bola použitá mesačná metóda, uvažuje sa s prerušovaným vykurovaním s počtom vykurovacích dní 212, normalizovaným počtom dennostupňov $D = 2553\text{K}\cdot\text{deň}$, porovnávacím rozdielom teploty vnútorného vzduchu $15,9^{\circ}\text{C}$ a priemernej teploty vonkajšieho vzduchu v zimnom období $3,86^{\circ}\text{C}$.

Podľa výzvy na predkladanie žiadosti : 4.3.1 Zníženie spotreby energie pri prevádzke verejných budov – jednotlivé budovy musia byť nízkoenergetické, ultranízkoenergetické a takmer s nulovou spotrebou energie. Výzva sa odvoláva na zákon 555/2004 a vyhlášku MDVRR 324/2016 Z.z, ktorá je nadradená nad STN 13 790. Vo vyhláške sú dané jednotlivé energetické triedy pre jednotlivé miesta spotreby pre normalizované hodnotenie, preto sa pri výpočte potreby tepla na vykurovanie brali normalizované hodnoty podľa vyhlášky 324/2016. Následne normalizovaný výpočet súčasného stavu a normalizovaný výpočet navrhových opatrení bude premietnutý do skutočných hodnôt dennostupňovej metódy danou užívaním stavby v ekonomickom a environmentálnom hodnotení.

4.1 Miestne a normalizované klimatické podmienky

MH - Miestne hodnoty - STN 13 790 NA

			Hodnoty
Vonkajšia výpočtová teplota	q_e	($^{\circ}\text{C}$)	-11
Veterná oblasť, rýchlosť vetra	v	(m/s)	od 2 do 5
Vnútorná výpočtová teplota	q_i	($^{\circ}\text{C}$)	18,5
Priemerná vonkajšia teplota vykurovacieho obdobia	q_{ae}	($^{\circ}\text{C}$)	2,93
Priemerný počet vykurovacích dní	d		226
Priemerný počet dennostupňov	D		3785

Vykurovací režim budovy v reálnej prevádzke nezodpovedá počtu dennostupňov podľa lokality. Vykurovanie v budove je prispôsobené prevádzke, v miestnostiach sa vykuruje vždy podľa potreby a obsadenia miestnosti. Vykurovacía teplota vnútorných priestorov zodpovedá účelu využitia budovy.

Pre výpočet potreby tepla na vykurovanie normalizovaným hodnotením boli použité normalizované vstupné údaje o vonkajších klimatických podmienkach a vnútornom prostredí budovy. Normalizované hodnotenie bolo použité len pri porovnaní merných potrieb tepla objektu podľa STN 73 0540-2.

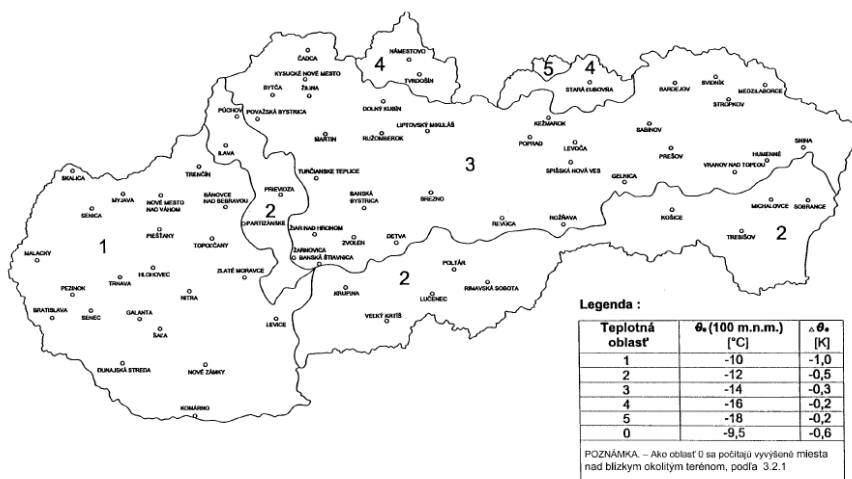
NH - Normalizované hodnoty

			Hodnoty
Vonkajšia výpočtová teplota	q_e	(°C)	-15
Veterná oblasť, rýchlosť vetra	v	(m/s)	-
Upravená vnútorná výpočtová teplota	q_i	(°C)	18,5
Priemerná vonkajšia teplota vykurovacieho obdobia	q_{ac}	(°C)	3,86
Priemerný počet vykurovacích dní	d		212
Priemerný počet dennostupňov	D		3104

Výpočtové podmienky pre zimné obdobie:

Podľa bodu 5.1. a tabuľky 2 STN 73 0540 – 3:2012 vonkajšia výpočtová teplota vzduchu v zimnom období sa určí pre miesto budovy v závislosti od zemepisnej polohy podľa mapy teplotných oblastí a v závislosti na nadmorskej výške

Strážske, 134 m.n.m, v 3.T.O,
 $(1 \times (-14)) + (0,3 \times (-0,34)) = -14 + (-0,102) = -14,102^\circ\text{C}$
 $\theta_e = -15^\circ\text{C}$



Obrázok A.1 – Mapa teplotných oblastí Slovenska v zimnom období

Výpočtová relatívna vlhkosť vonkajšieho vzduchu sa určuje pre teplotu vonkajšieho vzduchu v bode 1.2.1. z tabuľky 3 STN 73 05 40 – 3.

$\varphi_e = 84 \%$

Upravená výpočtová teplota vnútorného vzduchu pre budovy veľkoobchodných a maloobchodných služieb (prerušované vykurovanie) v bode 8.2. z tab. 14 STN 73 05 40–2

$\theta_i = 18^\circ\text{C}$

Relatívna vlhkosť vnútorného vzduchu v bode 4.1. z tabuľky 1 STN 73 05 40 – 3

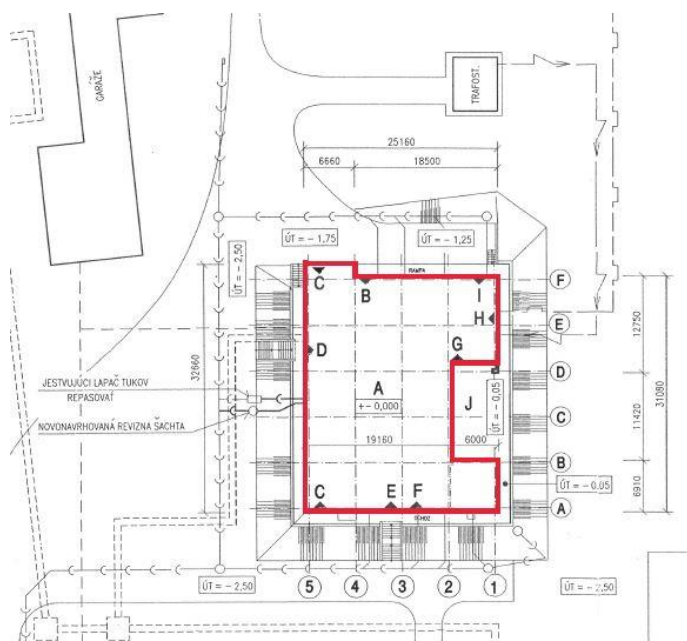
$\varphi_i = 50 \%$

4.2 Technické parametre budovy

Celková zastavaná plocha [m ²]	A	716,68
Obstavaný vykurovaný objem [m ³]	V _b	2400,878
Merná plocha [m ²]	A _b	716,68
Ochladzovaná obalová konštrukcia [m ²]	ΣA _i	1858,81
Faktor tvaru budovy [1/m]	ΣA _i /V _b	0,774
Počet podlaží		1
Priemerná konštrukčná výška podlažia [m]	h _{k,pr}	3,35

4.3 Geometrická schéma budovy

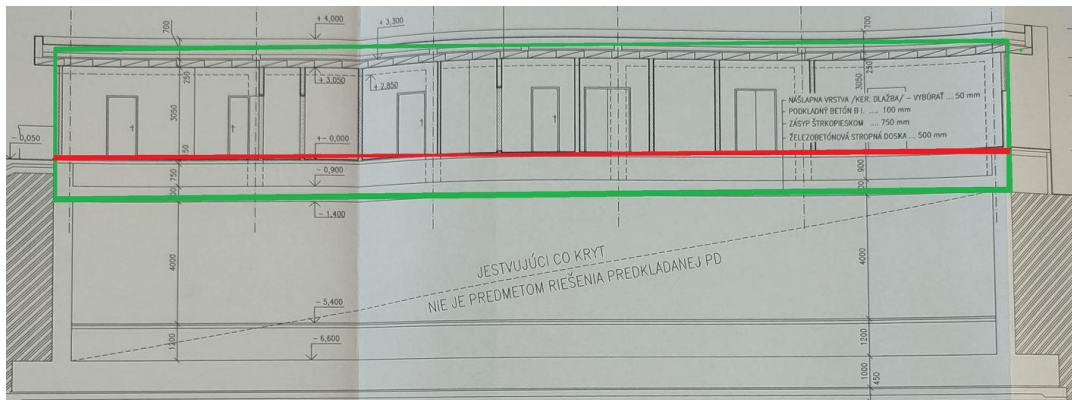
SITUÁCIA



PÔDORYS I. NADZEMNÉ PODLAŽIE



REZ A



4.4 Skladba a prehľad netransparentných konštrukcií

Podľa článku 4.1 STN 73 0540:2012 steny, stropy, strechy a podlahy vykurovaných alebo klimatizovaných bytových a nebytových budov v priestoroch s relatívnou vlhkosťou $\varphi_i \leq 80\%$ musia mať taký súčiniteľ prechodu tepla konštrukciou U alebo tepelný odpor konštrukcie R , aby bola splnená požiadavka

$$U \leq U_N$$

$$R \geq R_N$$

$$U = \frac{1}{R_{si} + R + R_{se}}$$

Podľa článku 4.3 STN 73 0540:2012 steny, stropy, strechy a podlahy vykurovaných alebo klimatizovaných bytových a nebytových budov v priestoroch s relatívnou vlhkosťou $\varphi_i \leq 80\%$ musia mať na každom mieste vnútorného povrchu teplotu θ_{si} , vyjadrenú v °C, ktorá je bezpečne nad teplotou rosného bodu a vylučuje riziko vzniku plesní. Vnútorná povrchová teplota sa vypočíta podľa vzťahu:

$$\theta_{si} \geq \theta_{si,N} = \theta_{si,80} + \Delta\theta_{si}$$

Podľa STN 73 0540-3 pri teplote vnútorného vzduchu $\theta_{ai} = 20$ °C a relatívnej vlhkosti vnútorného vzduchu $\varphi_i = 50\%$ je kritická povrchová teplota na vznik plesní $\theta_{si,80} = 12,6$ °C.

Bezpečnostná prírážka zohľadňujúca spôsob vykurovania miestnosti a spôsob užívania.

Miestnosti s prerušovaným vykurovaním s poklesom teploty vnútorného vzduchu do 5K a so súčiniteľom prestupu tepla na vnútornom povrchu konštrukcie stien a stropov $\Delta\theta_{si} = 0,5$ °C a podláh $\Delta\theta_{si} = 1,0$ °C.

OP1 - Obvodová stena

Typ: Zvislá konštrukcia - tepelný tok vodorovne, do exteriéru

č.	Vrstva stavebnej konštrukcie	d (m)	λ (W/m.K)	μ_i	c (J/kg.K)	ρ (kg/m ³)	χ_i	Plocha konštrukcie (m ²)		C _m
1	Vápenocementová omietka	0,025	0,990	19,0	790	2000	39500	VaMS	357,81	95248357
2	Pórobetónový panel	0,250	0,320	5,0	960	780	187200			
3	Vápenocementová omietka	0,025	0,990	19,0	790	2000	39500			
Výpočtové okrajové podmienky										
Vonkajšia výpočtová teplota			Θ_e [°C]	-15						
Priemerná teplota v interiéri			Θ_i [°C]	20						
Vlhkosť exteriéru			Ψ_e [%]	84						

Vlhkosť interiéru	Ψ_i [%]	50	HODNOTENIE	
Odpor konštrukcie	R [m ² .K/W]	0,83		
Odpor na vonkajšej strane stavebnej konštrukcie	R_{se} [m ² .K/W]	0,04		
Odpor na vnútornej strane stavebnej konštrukcie	R_{si} [m ² .K/W]	0,13		
Teplotný faktor na vnútornom povrchu	f_{Rsi}	0,870		
Kritická povrchová teplota pre vznik plesní	$\Theta_{si,80}$ [°C]	12,62		
Bezpečnostná prirážka	$\Delta\Theta_{si}$ [°C]	0,2		
VÝSLEDOK VÝPOČTU súčiniteľ prechodu tepla	U [W/m ² .K]	1,00		$U \leq U_N$
Normalizovaná hodnota súčiniteľa prechodu tepla	U_N [W/m ² .K]	0,22		nevyhovuje
VÝSLEDOK VÝPOČTU tepelný odpor konštrukcie	R [m ² .K/W]	1,00		$R \geq R_N$
Normalizovaná hodnota tepelného odporu konštrukcie	R_N [m ² .K/W]	4,55	nevyhovuje	
VÝSLEDOK VÝPOČTU vnútorná povrchová teplota	Θ_{si} [°C]	15,46	$\Theta_{si} \geq \Theta_{si,N}$	
Najnižšia vnútorná povrchová teplota	$\Theta_{si,N}$ [°C]	12,82	vyhovuje	

STR1 - Strop pod nevykurovaným priestorom Typ: Vodorovná konštrukcia - tepelný tok zvislo nahor, do nevykurovaného priestoru

č.	Vrstva stavebnej konštrukcie	d (m)	λ (W/m.K)	μ_i	c (J/kg.K)	ρ (kg/m ³)	χ_i	Plocha konštrukcie (m ²)		C_m
1	Vnútorná omietka	0,020	0,990	19,0	790	2000	31600	VaMS	716,68	482695447
2	Stropný panel	0,250	1,740	32,0	1020	2500	637500			
3	Čadičová rohož	0,040	0,050	1,0	920	120	4416			
Výpočtové okrajové podmienky										
Vonkajšia výpočtová teplota		Θ_e [°C]	-15							
Priemerná teplota v interiéri		Θ_i [°C]	20							
Vlhkosť exteriéru		Ψ_e [%]	84							
Vlhkosť interiéru		Ψ_i [%]	50							
Odpor konštrukcie		R [m ² .K/W]	0,96							
Odpor na vonkajšej strane stavebnej konštrukcie		R_{se} [m ² .K/W]	0,04							
Odpor na vnútornej strane stavebnej konštrukcie		R_{si} [m ² .K/W]	0,10							
Teplotný faktor na vnútornom povrchu		f_{Rsi}	0,909							
Kritická povrchová teplota pre vznik plesní		$\Theta_{si,80}$ [°C]	12,62							
Bezpečnostná prirážka		$\Delta\Theta_{si}$ [°C]	0,2							
HODNOTENIE										
VÝSLEDOK VÝPOČTU súčiniteľ prechodu tepla		U [W/m ² .K]	0,91		$U \leq U_N$					

Normalizovaná hodnota súčiniteľa prechodu tepla	U_N [W/m ² .K]	0,20	nevyhovuje
VÝSLEDOK VÝPOČTU tepelný odpor konštrukcie	R [m ² .K/W]	1,10	$R \geq R_N$
Normalizovaná hodnota tepelného odporu konštrukcie	R_N [m ² .K/W]	4,90	nevyhovuje
VÝSLEDOK VÝPOČTU vnútorná povrchová teplota	Θ_{si} [°C]	16,83	$\Theta_{si} \geq \Theta_{si,N}$
Najnižšia vnútorná povrchová teplota	$\Theta_{si,N}$ [°C]	12,82	vyhovuje

STR2 - Strop nad nevykurovaným priestorom

Typ: Vodorovná konštrukcia - tepelný tok zvislo nadol, do nevykurovaného priestoru

č.	Vrstva stavebnej konštrukcie	d (m)	λ (W/m.K)	μ_i	c (J/kg.K)	ρ (kg/m ³)	χ_i	Plocha konštrukcie (m ²)		C_m
1	Cementový poter	0,100	0,990	19,0	790	2000	158000	VaMS	716,68	1029367484
2	Štrkopiesok	0,500	0,750	15,0	4	1650	3300			
3	Železobetónová doska	0,500	1,740	32,0	1020	2500	1275000			

Výpočtové okrajové podmienky

Teplota v nevykurovanom priestore	Θ_u [°C]	0
Priemerná teplota v interiéri	Θ_i [°C]	20
Vlhkosť v nevykurovanom priestore	Ψ_u [%]	70
Vlhkosť interiériu	Ψ_i [%]	50
Odpor konštrukcie	R [m ² .K/W]	1,06
Odpor na vonkajšej strane stavebnej konštrukcie	R_{se} [m ² .K/W]	0,04
Odpor na vnútornej strane stavebnej konštrukcie	R_{si} [m ² .K/W]	0,17
Teplotný faktor na vnútornom povrchu	f_{Rsi}	0,866
Kritická povrchová teplota pre vznik plesní	$\Theta_{si,80}$ [°C]	12,62
Bezpečnostná prirážka	$\Delta\Theta_{si}$ [°C]	0,2

HODNOTENIE

VÝSLEDOK VÝPOČTU súčiniteľ prechodu tepla	U [W/m ² .K]	0,79	$U \leq U_N$
Normalizovaná hodnota súčiniteľa prechodu tepla	U_N [W/m ² .K]	0,20	nevyhovuje
VÝSLEDOK VÝPOČTU tepelný odpor konštrukcie	R [m ² .K/W]	1,27	$R \geq R_N$
Normalizovaná hodnota tepelného odporu konštrukcie	R_N [m ² .K/W]	4,90	nevyhovuje
VÝSLEDOK VÝPOČTU vnútorná povrchová teplota	Θ_{si} [°C]	17,31	$\Theta_{si} \geq \Theta_{si,N}$
Najnižšia vnútorná povrchová teplota	$\Theta_{si,N}$ [°C]	12,82	vyhovuje

Porovnanie netransparentných stavebných konštrukcií súčasný stav:

Súčet plôch všetkých pevných stavebných konštrukcií predstavuje 1791,17 m². Súčiniteľ prechodu tepla týchto stavebných konštrukcií je od 0,79 W.m⁻².K⁻¹ do 1,00 W.m⁻².K⁻¹. Jednotlivé typy stavebných onštrukcií sú uvedené v nasledujúcej tabuľke. Merná tepelná strata prechodom všetkých pevných stavebných konštrukcií je 1159,84 W/K, čo predstavuje 79,1 % z celkovej mernej tepelnej straty prechodom.

Stavebná konštrukcia	Plocha	U	U _N	Hodnotenie
	(m ²)	(W.m ⁻² .K ⁻¹)	(W.m ⁻² .K ⁻¹)	
Zvislé steny nad terénom				
OP1 - Obvodová stena	357,81	1,00	0,22	Nevyhovuje
Stavebná konštrukcia	Plocha	U	U _{W,N}	Hodnotenie
	(m ²)	(W.m ⁻² .K ⁻¹)	(W.m ⁻² .K ⁻¹)	
Strešné konštrukcie				
STR1 - Strop pod nevykurovaným priestorom	716,68	0,91	0,20	Nevyhovuje
Stavebná konštrukcia	Plocha	U	U _{W,N}	Hodnotenie
	(m ²)	(W.m ⁻² .K ⁻¹)	(W.m ⁻² .K ⁻¹)	
Podlaha				
STR2 - Strop nad nevykurovaným priestorom	716,68	0,79	0,20	Nevyhovuje

4.5 Skladba a prehľad transparentných konštrukcií

Porovnanie transparentných stavebných konštrukcií súčasný stav:

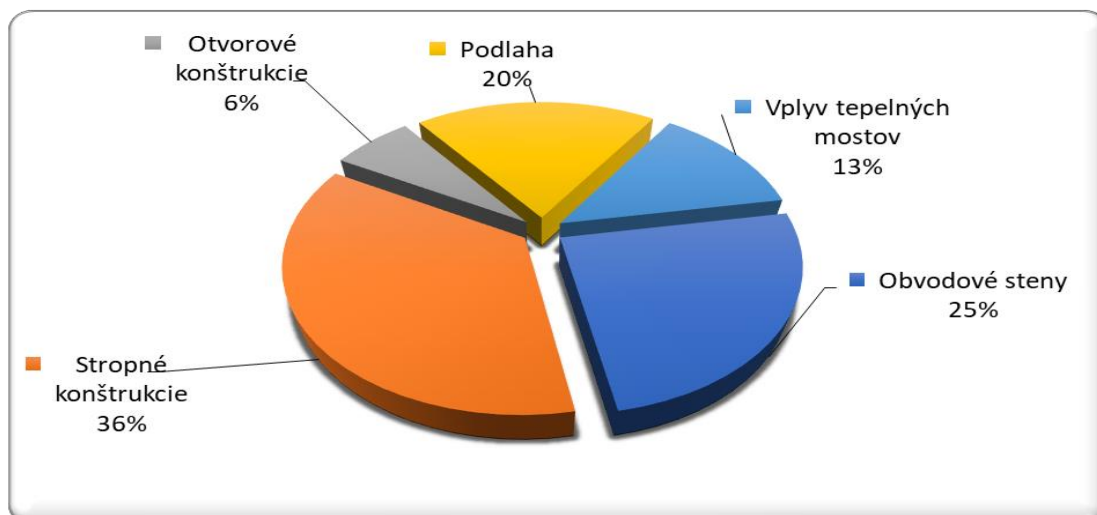
Súčet plôch všetkých typov otvorových konštrukcií predstavuje 67,64 m². Súčiniteľ prechodu tepla týchto stavebných konštrukcií je od 1,40 W.m⁻².K⁻¹ do 1,40 W.m⁻².K⁻¹. Jednotlivé typy otvorových konštrukcií sú uvedené v nasledujúcej tabuľke. Merná tepelná strata prechodom otvorových konštrukcií je 94,7 W.K⁻¹, čo predstavuje 7,1 % z celkovej mernej tepelnej straty prechodom.

Otvorová konštrukcia	Počet			Plocha	U	Merná tep. strata	U _{W,N}	Hodnotenie
	n	a	b	(m ²)	(W.m ⁻² .K ⁻¹)	(W.K ⁻¹)	(W.m ⁻² .K ⁻¹)	
Plastové okno	5	1,8	1,2	10,80	1,40	15,12	0,85	Nevyhovuje
Plastové okno	2	2,2	1,2	5,28	1,40	7,39	0,85	Nevyhovuje
Plastové okno	1	0,9	1,2	1,08	1,40	1,51	0,85	Nevyhovuje
Plastové okno	1	0,6	0,6	0,36	1,40	0,50	0,85	Nevyhovuje
Plastové okno	3	0,6	1,2	2,16	1,40	3,02	0,85	Nevyhovuje
Plastové okno	2	1,6	1,2	3,84	1,40	5,38	0,85	Nevyhovuje
Plastové okno	1	1,2	1,2	1,44	1,40	2,02	0,85	Nevyhovuje
Plastové okno	6	1,5	1,75	15,75	1,40	22,05	0,85	Nevyhovuje
Plastové vstupné dvere so svetlíkom	1	1,5	2,1	3,15	1,40	4,41	0,85	Nevyhovuje
Plastové vstupné dvere	1	1,8	2,15	3,87	1,40	5,42	0,85	Nevyhovuje
Plastové vstupné dvere	4	0,8	2,1	6,72	1,40	9,41	0,85	Nevyhovuje
Plastové okno	1	1,75	0,5	0,88	1,40	1,23	0,85	Nevyhovuje
Plastové vstupné dvere	1	2,35	3,05	7,17	1,40	10,03	0,85	Nevyhovuje

Plastové vstupné dvere	1	1	3,05	3,05	1,40	4,27	0,85	Nevyhovuje
Plastové vstupné dvere	1	1	2,1	2,10	1,40	2,94	0,85	Nevyhovuje

Podiel jednotlivých konštrukcií a tepelných mostov na celkovej mernej tepelnej strate prechodom je uvedený v nasledujúcej tabuľke a grafe.

Položka	Plocha	H	Podiel
	(m ²)	(W/K)	(%)
Obvodové steny	357,8	357,2	24,8
Stropné konštrukcie	716,7	519,4	36,1
Otvorové konštrukcie	67,6	94,7	6,6
Podlaha	716,7	283,3	19,7
Vplyv tepelných mostov	-	185,9	12,9
Suma	1858,8	1440,4	100
Pevné konštr.	1791,2	1159,8	80,5



V nasledujúcej tabuľke je uvedený priemerný súčiniteľ prechodu tepla obvodovými konštrukciami :

Faktor tvaru budovy	Priemerný súčiniteľ prechodu tepla	Normalizovaná hodnota	Hodnotenie podľa STN 73 0540-2
	U_{Priem}	$U_{W,N}$	
	(W.m ⁻² .K ⁻¹)	(W.m ⁻² .K ⁻¹)	
0,774	0,775	0,32	Nevyhovuje

5 VÝPOČET ENERGETICKEJ HOSPODÁRNOSTI BUDOVY – SÚČASNÝ STAV

5.1 Merná potreba tepla na vykurovanie – Súčasný stav

Potreba tepla na vykurovanie je určená výpočtom na základe tepelnotechnických vlastností stavebných konštrukcií a budovy. Nezahŕňa vlastnosti zdroja tepla a vykurovacej sústavy.

Na výpočet energetickej hospodárnosti budovy v zmysle vyhlášky č.324/2016 Z.z., ktorou sa vykonáva zákon č.555/2005 Z.z. o energetickej hospodárnosti budov a o zmene a doplnení niektorých zákonov, sa použije projektové hodnotenie určenia potreby energie v budove vyrátaním s použitím návrhových vstupných údajov o vonkajšom a vnútornom prostredí budovy a stavebných konštrukcií.

Na výpočet potreby tepla na vykurovanie bola použitá mesačná metóda, uvažuje sa s prerušovaným vykurovaním s počtom vykurovacích dní 212, normalizovaným počtom dennostupňov $D = 2553K.deň$, porovnávacím rozdielom teploty vnútorného vzduchu $15,9^{\circ}C$ a priemernej teploty vonkajšieho vzduchu v zimnom období $3,86^{\circ}C$.

EXISTUJÚCI STAV		
Merná potreba tepla na vykurovanie	splnenie požiadavky	Normalizovaná merná potreba tepla na vykurovanie
$Q_{h,nd}$	\leq	$Q_{h,nd,N}$
kWh/(m ² .a)		kWh/(m ² .a)
164,3	>	41,9
	nevyhovuje	
Energetická hospodárnosť budovy	splnenie požiadavky	Normalizovaná energetická hospodárnosť budovy
Q_{EP}	\leq	$Q_{EP,N}$
kWh/(m ² .a)		kWh/(m ² .a)
113,3	>	30,9
	nevyhovuje	

Merná potreba tepla na vykurovanie budovy **nie je** nižšia ako normalizovaná hodnota mernej potreby tepla v zmysle STN 73 0540 – 2/Z1.

Energetické kritérium maximálnej potreby tepla na vykurovanie budovy **nie je splnené** pre obidve, budova **nesplňa** kritérium energetickej hospodárnosti budovy v zmysle STN 73 0540 –2/Z1, STN EN ISO 13790 a zákona č.555/2005 Z.z. o energetickej hospodárnosti budov a o zmene a doplnení niektorých zákonov.

5.2 Výpočet dodanej energie podľa miesta spotreby

5.2.1 Potreba energie na vykurovanie objektu budovy– súčasný stav

ŠKÁLA ENERGETICKÝCH TRIED NA VYKUROVANIE - MALOOBCHOD

Energetická trieda	A	B	C	D	E	F	G
Referenčné hodnoty	< 33	34-65	66-98	99-130	131-163	164-195	> 195

Potreba energie na vykurovanie	splnenie požiadavky	Odporúčaná požiadavka potreby energie na vykurovanie
Q_{nd}	≤	Q_N
kWh/(m ² .a)		kWh/(m ² .a)
123,49	>	65,0
	D	

5.2.2 Potreba energie na prípravu teplej vody- súčasný stav

ŠKÁLA ENERGETICKÝCH TRIED NA PRÍPRAVU TEPLEJ VODY - MALOOBCHOD

Energetická trieda	A	B	C	D	E	F	G
Referenčné hodnoty	< 5	06-9	10.14	15-18	19-23	24-27	> 27

Potreba energie na prípravu teplej vody	splnenie požiadavky	Odporúčaná požiadavka potreby energie na prípravu teplej vody
Q_{nd}	≤	Q_N
kWh/(m ² .a)		kWh/(m ² .a)
7,19	<	9,0
	B	

5.2.3 Potreba energie na osvetlenie- súčasný stav

ŠKÁLA ENERGETICKÝCH TRIED NA OSVETLENIE - MALOOBCHOD

Energetická trieda	A	B	C	D	E	F	G
Referenčné hodnoty	< 37	38-74	75-111	112-148	149-185	186-222	> 222

Potreba energie na osvetlenie	splnenie požiadavky	Odporúčaná požiadavka potreby energie na osvetlenie
Q_{nd}	≤	Q_N
kWh/(m ² .a)		kWh/(m ² .a)
22,58	<	30
	A	

5.2.4 Celková potreba energie – súčasný stav

ŠKÁLA ENERGETICKÝCH TRIED CELKOVÁ POTREBA ENERGIE - MALOOBCHOD							
Energetická trieda	A	B	C	D	E	F	G
Referenčné hodnoty	< 75	76-148	149-223	224-296	297-371	372-444	> 444

Celková potreba energie	splnenie požiadavky	Odporúčaná požiadavka celkovej potreby energie
Q_{nd}	≤	Q_N
kWh/(m ² .a)		kWh/(m ² .a)
153,26	>	148,0
	C	

5.2.5 Primárna energia – súčasný stav

ŠKÁLA ENERG. TRIED PRIMÁRNA ENERGIA - MALOOBCHOD								
Energetická trieda	A0	A1	B	C	D	E	F	G
Referenčné hodnoty	< 71	72-141	142-283	284-424	425-566	567-707	708-848	> 848

Primárna energia	splnenie požiadavky	Minimálna požiadavka primárnej energie
Q_{nd}	≤	Q_N
kWh/(m ² .a)		kWh/(m ² .a)
218,1	>	71,0
	B	

5.3 Zhodnotenie súčasného stavu a identifikácia nedostatkov

5.3.1 Tepelná ochrana

- obvodový plášť murovaný z panela bez riešenia eliminácie tepelných mostov. Stavebné konštrukcie nevyhovujú súčasným požiadavkám normy STN 73 0540
- strešné konštrukcie budov nie sú zateplené. Stavebné konštrukcie nevyhovujú súčasným požiadavkám normy STN 73 0540
- okná nespĺňajú požiadavky normy STN 73 0540
- podlahy na teréne nie sú tepelne izolované.

5.3.2 Vykurovanie a príprava teplej vody

Vykurovanie

- kotolňa – plynový kondenzačný kotol

- rozvody z PE-X
- radiátory – majú termostatické hlavice

Príprava teplej vody

- teplá voda je pripravovaná prietokovým ohrevom, elektrickým ohrevom – bez výrazných nedostatkov.

5.3.3 Osvetlenie

V budove sú inštalované žiarovkové svietidlá a žiarivkové svietidlá s nízkostratovými predradníkmi. Osvetlenie je ovládané spínačmi.

- absencia regulácie osvetlenia
- absencia merania spotreby elektrickej energie na osvetlenie

6 NÁVRH OPATRENÍ PRE ZNÍŽENIE SPOTREBY ENERGÍÍ

Pre dosiahnutie úspor energií v hodnotenej budove sa spracovatelia energetického auditu zamerali na úsporné opatrenia v oblasti:

1. zníženie energetickej náročnosti budov opatreniami stavebného charakteru
2. meranie, riadenie a regulácia spotreby energie na vykurovanie
3. Ohrev TV
4. rekonštrukcia interiérového osvetlenia, zásuvkového rozvodu
5. FV

Opatrenia na zníženie spotreby energií a zefektívnenie prevádzky sú navrhované tak, aby boli zohľadnené požiadavky platných legislatívnych predpisov a noriem s ohľadom na realizovateľnosť a na ekonomickú návratnosť.

Návrh riešení na úsporu energií je tvorený tak, aby boli dosiahnuté požiadavky technickej normy STN 73 0540-2 pre normalizovanú hodnotu.

Pri návrhu riešení na dosiahnutie úspor energií sa vychádza z týchto požiadaviek a predpokladov:

- dosiahnutie požiadaviek technickej normy STN 73 0540-2 pre normalizovanú hodnotu po 31. decembri 2020 (tepnotechnické vlastnosti stavebných konštrukcií)
- dosiahnutie hodnoty **primárnej energie A0** určujúcu **budovu s takmer nulovou spotrebou energie**
- iné opatrenia súvisiace s úsporami energií

- dosahované úspory energie pre jednotlivé navrhované opatrenia sú vyčísľované zo skutočnej spotreby energií, t.j. priemernej spotreby energií za posledné 3 roky prepočítanej na dlhodobý priemer.

6.1 Zlepšenie tepelnotechnických vlastností stavebných konštrukcií

Predmetom riešenia tejto projektovej dokumentácie je zníženie energetickej náročnosti budovy dvojúčelového zariadenia č. 273 v meste Strážske realizáciou, resp.:

- zateplením obvodovej steny tepelnou izoláciou z minerálnej vlny
- zateplením strešnej konštrukcie do exteriéru tepelnou izoláciou EPS a XPS
- zateplením stropu nad nevykurovaným priestorom lamelami z kamennej vlny s povrchovou úpravou
- výmenou okenných a dverných výplní za nové plastové s izolačným trojsklom

Obvodová stena OP1 sa zateplí tepelnou izoláciou z minerálnej vlny hr. 200 mm.

Strešná konštrukcia do exteriéru ST1 sa zateplí tepelnou izoláciou EPS hr. 200 mm a XPS hr. 100 mm.

Strop nad nevykurovaným priestorom STR2 sa zateplí lamelami z kamennej vlny s povrchovou úpravou hr. 100 mm.

Výplne okenných a dverných otvorov sa vymenia za plastové s izolačným trojsklom so súčiniteľom prechodu tepla $U_w = 0,85 \text{ W}/(\text{m}^2\text{K})$.

6.1.1 Technické parametre budovy – navrhovaný stav

Celková zastavaná plocha [m ²]	A	742,25
Obostavaný vykurovaný objem [m ³]	V _b	3006,10
Merná plocha [m ²]	A _b	742,25
Ochladzovaná obalová konštrukcia [m ²]	ΣA _i	2005,34
Faktor tvaru budovy [1/m]	ΣA _i /V _b	0,667
Počet podlaží		1
Priemerná konštrukčná výška podlažia [m]	h _{k,pr}	4,05

6.1.2 Skladba a prehľad netransparentných konštrukcií

OP1 - Obvodová stena

Typ: Zvislá konštrukcia - tepelný tok vodorovne, do exteriéru

č.	Vrstva stavebnej konštrukcie	d (m)	λ (W/m.K)	μ _i	c (J/kg.K)	ρ (kg/m ³)	χ _i	Plocha konštrukcie (m ²)		C _m
1	Vápenocementová omietka	0,025	0,990	19,0	790	2000	39500	VaMS	453,20	136673546
2	Pórobetónový panel	0,250	0,320	5,0	960	780	187200			
3	Vápenocementová omietka	0,025	0,990	19,0	790	2000	39500			
4	Lepiaca malta	0,005	0,840	18,0	920	1400	6440			
5	Tepelná izolácia z minerálnej vlny	0,200	0,039	1,0	1020	108	22032			
6	Lepiaca armovacia vrstva	0,002	0,740	37,0	920	1500	2760			
7	Fasádna omietka	0,003	0,740	37,0	920	1500	4140			
Výpočtové okrajové podmienky										
Vonkajšia výpočtová teplota		Θ _e [°C]	-15							
Priemerná teplota v interiéri		Θ _i [°C]	20							
Vlhkosť exteriéru		Ψ _e [%]	84							
Vlhkosť interiéru		Ψ _i [%]	50							
Odpor konštrukcie		R [m ² .K/W]	5,97							
Odpor na vonkajšej strane stavebnej konštrukcie		R _{se} [m ² .K/W]	0,04							
Odpor na vnútornej strane stavebnej konštrukcie		R _{si} [m ² .K/W]	0,13							
Teplotný faktor na vnútornom povrchu		f _{Rsi}	0,979							

Kritická povrchová teplota pre vznik plesní	$\Theta_{si,80}$ [°C]	12,62	HODNOTENIE
Bezpečnostná prírážka	$\Delta\Theta_{si}$ [°C]	0,2	
VÝSLEDOK VÝPOČTU súčiniteľ prechodu tepla	U [W/m ² .K]	0,16	$U \leq U_N$
Normalizovaná hodnota súčiniteľa prechodu tepla	U_N [W/m ² .K]	0,22	vyhovuje
VÝSLEDOK VÝPOČTU tepelný odpor konštrukcie	R [m ² .K/W]	6,14	$R \geq R_N$
Normalizovaná hodnota tepelného odporu konštrukcie	R_N [m ² .K/W]	4,55	vyhovuje
VÝSLEDOK VÝPOČTU vnútorná povrchová teplota	Θ_{si} [°C]	19,26	$\Theta_{si} \geq \Theta_{si,N}$
Najnižšia vnútorná povrchová teplota	$\Theta_{si,N}$ [°C]	12,82	vyhovuje

ST1 - Strešná konštrukcia do exteriéru

Typ: Vodorovná konštrukcia - tepelný tok zvislo nahor, do exteriéru

č.	Vrstva stavebnej konštrukcie	d (m)	λ (W/m.K)	μ_i	c (J/kg.K)	ρ (kg/m ³)	χ_i	Plocha konštrukcie (m ²)		C _m
1	Vnútorná omietka	0,020	0,990	19,0	790	2000	31600	VaMS	742,25	796513017
2	Stropný panel	0,250	1,740	32,0	1020	2500	637500			
3	Čadičová rohož	0,040	0,050	1,0	920	120	4416			
4	Uzavretá vzduchová medzera	0,150	0,919	1,0	1010	1300	196950			
4	Pórobetónové panely	0,250	0,320	5,0	960	780	187200			
5	Hydroizolácia	0,0015	0,210	21000,0	960	1270	1829			
6	PE fólia	0,0001	0,350	144000,0	1470	1100	162			
7	Tepelná izolácia EPS	0,200	0,038	70,0	1270	19	4826			
8	Tepelná izolácia XPS	0,100	0,038	100,0	2060	33	6798			
9	Geotextília	0,0001	0,000	0,0	0	0	0			
10	Hydroizolácia	0,0015	0,160	21000,0	960	1270	1829			

Výpočtové okrajové podmienky

Vonkajšia výpočtová teplota	Θ_e [°C]	-15
Priemerná teplota v interiéri	Θ_i [°C]	20
Vlhkosť exteriéru	Ψ_e [%]	84
Vlhkosť interiéru	Ψ_i [%]	50
Odpor konštrukcie	R [m ² .K/W]	9,66
Odpor na vonkajšej strane stavebnej konštrukcie	R_{se} [m ² .K/W]	0,04
Odpor na vnútornej strane stavebnej konštrukcie	R_{si} [m ² .K/W]	0,1
Teplotný faktor na	f_{Rsi}	0,990

vnútornom povrchu			HODNOTENIE	
Kritická povrchová teplota pre vznik plesní	$\Theta_{si,80}$ [°C]	12,62		
Bezpečnostná prírážka	$\Delta\Theta_{si}$ [°C]	1,0		
VÝSLEDOK VÝPOČTU súčiniteľ prechodu tepla	U [W/m ² .K]	0,10		$U \leq U_N$
Normalizovaná hodnota súčiniteľa prechodu tepla	U_N [W/m ² .K]	0,15		vyhovuje
VÝSLEDOK VÝPOČTU tepelný odpor konštrukcie	R [m ² .K/W]	9,80		$R \geq R_N$
Normalizovaná hodnota tepelného odporu konštrukcie	R_N [m ² .K/W]	6,67		vyhovuje
VÝSLEDOK VÝPOČTU vnútorná povrchová teplota	Θ_{si} [°C]	19,64	$\Theta_{si} \geq \Theta_{si,N}$	
Najnižšia vnútorná povrchová teplota	$\Theta_{si,N}$ [°C]	13,62	vyhovuje	

STR2 - Strop nad nevykurovaným priestorom

Typ: Vodorná konštrukcia - tepelný tok zvislo nadol, do nevykurovaného priestoru

č.	Vrstva stavebnej konštrukcie	d (m)	λ (W/m.K)	μ_i	c (J/kg.K)	ρ (kg/m ³)	χ_i	Plocha konštrukcie (m ²)		C _m
1	Cementový poter	0,100	0,990	19,0	790	2000	158000	VaMS	742,25	1075462136
2	Štrkopiesok	0,500	0,750	15,0	4	1650	3300			
3	Železobetónová doska	0,500	1,740	32,0	1020	2500	1275000			
4	Lepiacia malta	0,005	0,840	18,0	920	350	1610			
5	Lamela z kamennej vlny s povrchovou úpravou	0,100	0,037	3,0	1020	108	11016			

Výpočtové okrajové podmienky

Teplota v nevykurovanom priestore	Θ_u [°C]	0
Priemerná teplota v interiéri	Θ_i [°C]	20
Vlhkosť v nevykurovanom priestore	Ψ_u [%]	70
Vlhkosť interiériu	Ψ_i [%]	50
Odpor konštrukcie	R [m ² .K/W]	3,76
Odpor na vonkajšej strane stavebnej konštrukcie	R_{se} [m ² .K/W]	0,04
Odpor na vnútornej strane stavebnej konštrukcie	R_{si} [m ² .K/W]	0,17
Teplotný faktor na vnútornom povrchu	f_{Rsi}	0,957
Kritická povrchová teplota pre vznik plesní	$\Theta_{si,80}$ [°C]	12,62
Bezpečnostná prírážka	$\Delta\Theta_{si}$ [°C]	0,2

HODNOTENIE

VÝSLEDOK VÝPOČTU súčiniteľ prechodu tepla	U [W/m ² .K]	0,25	U ≤ U _N
Normalizovaná hodnota súčiniteľa prechodu tepla	U _N [W/m ² .K]	0,20	nevyhovuje
VÝSLEDOK VÝPOČTU tepelný odpor konštrukcie	R [m ² .K/W]	3,97	R ≥ R _N
Normalizovaná hodnota tepelného odporu konštrukcie	R _N [m ² .K/W]	4,90	nevyhovuje
VÝSLEDOK VÝPOČTU vnútorná povrchová teplota	Θ _{si} [°C]	19,14	Θ _{si} ≥ Θ _{si,N}
Najnižšia vnútorná povrchová teplota	Θ _{si,N} [°C]	12,82	vyhovuje

Porovnanie netransparentných stavebných konštrukcií navrhovaný stav:

Súčet plôch všetkých pevných stavebných konštrukcií predstavuje 1937,7 m². Súčiniteľ prechodu tepla týchto stavebných konštrukcií je od 0,10 W.m⁻².K⁻¹ do 0,25 W.m⁻².K⁻¹. Jednotlivé typy stavebných konštrukcií sú uvedené v nasledujúcej tabuľke. Merná tepelná strata prechodom všetkých pevných stavebných konštrukcií je 242,9 W/K, čo predstavuje 71,3 % z celkovej mernej tepelnej straty prechodom.

Stavebná konštrukcia	Plocha	U	U _N	Hodnotenie
	(m ²)	(W.m ⁻² .K ⁻¹)	(W.m ⁻² .K ⁻¹)	
Zvislé steny nad terénom				
OP1 - Obvodová stena	453,20	0,16	0,22	Vyhovuje
Stavebná konštrukcia	Plocha	U	U _{W,N}	Hodnotenie
	(m ²)	(W.m ⁻² .K ⁻¹)	(W.m ⁻² .K ⁻¹)	
Strešné konštrukcie				
ST1 - Strešná konštrukcia do exteriéru	742,25	0,10	0,20	Vyhovuje
Stavebná konštrukcia	Plocha	U	U _{W,N}	Hodnotenie
	(m ²)	(W.m ⁻² .K ⁻¹)	(W.m ⁻² .K ⁻¹)	
Podlaha				
STR2 - Strop nad nevykurovaným priestorom	742,25	0,25	0,15	Nevyhovuje

6.1.3 Skladba a prehľad transparentných konštrukcií

Porovnanie transparentných stavebných konštrukcií navrhovaný stav:

Súčet plôch všetkých typov otvorových konštrukcií predstavuje 67,6 m². Súčiniteľ prechodu tepla týchto stavebných konštrukcií je od 0,85 W.m⁻².K⁻¹ do 0,85 W.m⁻².K⁻¹. Jednotlivé typy otvorových konštrukcií sú uvedené v nasledujúcej tabuľke. Merná tepelná strata prechodom otvorových konštrukcií je 57,5 W.K⁻¹, čo predstavuje 16,9 % z celkovej mernej tepelnej straty prechodom.

Otvorová konštrukcia	Počet			Plocha (m ²)	U (W.m ⁻² .K ⁻¹)	Merná tep. strata (W.K ⁻¹)	U _{W,N} (W.m ⁻² .K ⁻¹)	Hodnotenie
	n	a	b					
Plastové okno	5	1,80	1,20	10,80	0,85	9,18	0,85	Vyhovuje

Energetický audit budov

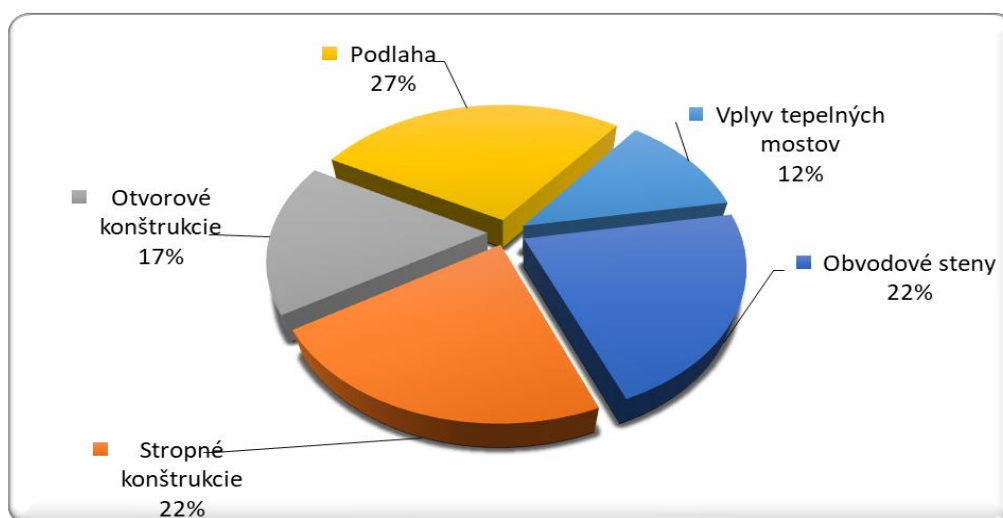
IČO: 50 444 026, DIČ : 2120340167, Komárany 59, 093 01 Vranov n/T

Plastové okno	2	2,20	1,20	5,28	0,85	4,49	0,85	Vyhovuje
Plastové okno	1	0,90	1,20	1,08	0,85	0,92	0,85	Vyhovuje
Plastové okno	1	0,60	0,60	0,36	0,85	0,31	0,85	Vyhovuje
Plastové okno	3	0,60	1,20	2,16	0,85	1,84	0,85	Vyhovuje
Plastové okno	2	1,60	1,20	3,84	0,85	3,26	0,85	Vyhovuje
Plastové okno	1	1,20	1,20	1,44	0,85	1,22	0,85	Vyhovuje
Plastové okno	6	1,50	1,75	15,75	0,85	13,39	0,85	Vyhovuje
Plastové vstupné dvere so svetlíkom	1	1,50	2,10	3,15	0,85	2,68	0,85	Vyhovuje
Plastové vstupné dvere	1	1,80	2,15	3,87	0,85	3,29	0,85	Vyhovuje
Plastové vstupné dvere	4	0,80	2,10	6,72	0,85	5,71	0,85	Vyhovuje
Plastové okno	1	1,75	0,50	0,88	0,85	0,74	0,85	Vyhovuje
Plastové vstupné dvere	1	2,35	3,05	7,17	0,85	6,09	0,85	Vyhovuje
Plastové vstupné dvere	1	1,00	3,05	3,05	0,85	2,59	0,85	Vyhovuje
Plastové vstupné dvere	1	1,00	2,10	2,10	0,85	1,79	0,85	Vyhovuje

Podiel jednotlivých konštrukcií a tepelných mostov na celkovej mernej tepelnej strate prechodom po navrhovaných úpravách je uvedený v nasledujúcom grafe.

Položka	Plocha	H	Podiel
	(m ²)	(W/K)	(%)
Obvodové steny	453,2	73,8	21,7
Stropné konštrukcie	742,2	75,8	22,2
Otvorové konštrukcie	67,6	57,5	16,9
Podlaha	742,2	93,4	27,4
Vplyv tepelných mostov	-	40,1	11,8

Suma	2005,3	340,5	100
Pevné konštr.	1937,7	242,9	71,3



Po návrhových opatreniach priemerný súčiniteľ prechodu tepla vyhovuje odporúčanej hodnote.

Faktor tvaru budovy	Priemerný súčiniteľ prechodu tepla	Normalizovaná hodnota	Hodnotenie podľa STN 73 0540-2
	U_{Priem}	$U_{W,N}$	
	(W.m ⁻² .K ⁻¹)	(W.m ⁻² .K ⁻¹)	
0,667	0,170	0,32	Vyhovuje

6.1.1 Merná potreba tepla na vykurovanie – navrhovaný stav

Na výpočet potreby tepla na vykurovanie bola použitá mesačná metóda, uvažuje sa s prerušovaným vykurovaním s počtom vykurovacích dní 212, normalizovaným počtom dennostupňov $D = 2553K.deň$, porovnávacím rozdielom teploty vnútorného vzduchu 15,9°C a priemernej teploty vonkajšieho vzduchu v zimnom období 3,86°C.

NAVRHOVANÝ STAV		
Merná potreba tepla na vykurovanie	splnenie požiadavky	Normalizovaná merná potreba tepla na vykurovanie
$Q_{h,nd}$	≤	$Q_{h,nd,N}$
kWh/(m ² .a)		kWh/(m ² .a)
44,8	>	40,7
	nevyhovuje	
Energetická hospodárnosť budovy	splnenie požiadavky	Normalizovaná energetická hospodárnosť budovy
Q_{EP}	≤	$Q_{EP,N}$
kWh/(m ² .a)		kWh/(m ² .a)
26,7	<	30,9
	vyhovuje	

Merná potreba tepla na vykurovanie budovy **nie je** nižšia ako normalizovaná hodnota mernej potreby tepla v zmysle STN 73 0540 - 2.

Energetické kritérium maximálnej potreby tepla na vykurovanie budovy **je splnené**, budova **splňa** kritérium energetickej hospodárnosti budovy v zmysle STN 73 0540 –2, STN EN ISO 1370 a zákona č.555/2005 Z.z. o energetickej hospodárnosti budov a o zmene a doplnení niektorých zákonov.

6.2 Potreba energie podľa miesta spotreby – navrhovaný stav

6.2.1 Potreba energie na vykurovanie – navrhovaný stav

Meranie, riadenie a regulácia spotreby energie na vykurovanie

Výmena zdroja tepla

Zdroj energie nahradit' plynovým kondenzačným kotlom.

Rozvody UK a radiátorov

Po realizácii úsporných opatrení stavebného charakteru je sústavu potrebné vyregulovať.

Hydraulické vyregulovanie vykurovacej sústavy

Pre zabezpečenie správnej funkcie vykurovacej sústavy v budove v rôznych prevádzkových stavoch počas vykurovacieho obdobia je nevyhnutné, aby vykurovacia sústava bola hydraulicky vyvážená. Realizáciou návrhových opatrení v tepelnej ochrane dôjde k zásadnému zásahu, ktorý má veľký vplyv na vykurovaciu sústavu. Vlastník podľa § 8 zákona 300/2012 po vykonanej obnove musí zabezpečiť hydraulické vyváženie vykurovacej sústavy budovy. Nevyhnutnou podmienkou pre zabezpečenie plynulej regulácie vykurovacej sústavy je inštalácia automatickej regulácie parametrov teplotného média (napr. regulátor diferenčného tlaku, regulačné ventily na pätách stúpačiek) a zároveň aj termostatických regulačných ventilov na každom radiátore.

Zavedenie zónovej regulácie

Základom je rozdelenie budovy do vykurovacích zón, pričom každá zóna je vykurovaná samostatnou vetvou. Rozdelenie zón – ostáva existujúce.

Toto opatrenie umožňuje kontrolovať a nastavovať časovo – tepelné režimy v každej vykurovacej zóne individuálne, na základe skutočných potrieb jej užívateľov. Cieľom tohto opatrenia je zabezpečiť trvale tepelnú pohodu vo všetkých vykurovaných priestoroch za súčasného zníženia spotreby tepla na ich vykurovanie využívajúc útlmové režimy v jednotlivých zónach.

Inštalácia termostatických hlavíc na radiátoroch

Inštaláciou termostatických ventilov na vykurovacie telesá sa zabezpečí automatická regulácia teploty v miestnosti a zabráni sa zbytočnému prekurovaniu. Ventil s termostatickou hlavicou automaticky obmedzí prietok vykurovacej vody v dobe slnečného žiarenia do miestnosti, resp. pri pôsobení iných zdrojov tepla.

Potreba energie na vykurovanie po navrhovaných úpravách ukazuje nasledujúca tabuľka :

ŠKÁLA ENERGETICKÝCH TRIED NA VYKUROVANIE - MALOOBCHOD							
Energetická trieda	A	B	C	D	E	F	G
Referenčné hodnoty	< 33	34-65	66-98	99-130	131-163	164-195	> 195

Potreba energie na vykurovanie	Dosiahnutá energetická trieda	Energetické triedy podľa 364/2020
Q_{nd}	\leq	Q_N
kWh/(m ² .a)		kWh/(m ² .a)
38,00	$<$	A-33,0 B-65,0

	B	
--	----------	--

V našom prípade budova po obnove z hľadiska potreby energie na vykurovanie bude patriť do energetickej triedy B.

6.2.2 Potreba energie na ohrev TV – navrhovaný stav

Teplá voda

Súčasnne riešenie teplej vody spĺňa požiadavky vyhlášky 324/2016. Pri ohreve TV neboli zistené nedostatky – vyhovuje súčasne platnej vyhláške 324/2016. V audite sa následne počíta so súčasným riešením ohrevu TV.

ŠKÁLA ENERGETICKÝCH TRIED NA PRÍPRAVU TEPLEJ VODY - MALOOBCHOD							
Energetická trieda	A	B	C	D	E	F	G
Referenčné hodnoty	< 5	O6-9	10.14	15-18	19-23	24-27	> 27

Potrebu energie na ohrev TV po navrhovaných úpravách ukazuje nasledujúca tabuľka :

Potreba energie na prípravu teplej vody	Dosiahnutá energetická trieda	Energetické triedy podľa 364/2020
Q_{nd}	\leq	Q_N
kWh/(m ² .a)		kWh/(m ² .a)
6,33	<	A-5 B-9
	B	

V našom prípade budova po obnove z hľadiska potreby energie na ohrev TV bude patriť do energetickej triedy B.

6.2.3 Potreba energie na osvetlenie – navrhovaný stav

Návrh rekonštrukcie osvetlenia

V rámci úsporných opatrení je potrebné kompletne elektroinštaláciu rekonštruovať a a inštalovať nové svietidlá LED.

Navrhované svietidlá :

LED panely - max 36W

V chodbách, zádverí, predsieni WC a pod – led panel malý 25W

V skladoch led svietidlo s vyšším krytím 30W

V navrhovaných opatreniach rátame s inštaláciou núdzových svietidiel 3W/3 hod.

Potrebu energie na osvetlenie po navrhovaných úpravách ukazuje nasledujúca tabuľka :

ŠKÁLA ENERGETICKÝCH TRIED NA OSVETLENIE - MALOOBCHOD							
Energetická trieda	A	B	C	D	E	F	G
Referenčné hodnoty	< 37	38-74	75-111	112-148	149-185	186-222	> 222

Potreba energie na osvetlenie	Dosiahnutá energetická trieda	Energetické triedy podľa 364/2020
Q_{nd}	\leq	Q_N
kWh/(m ² .a)		kWh/(m ² .a)
10,04	$<$	A-15 B-30
	<	
	A	

V našom prípade budova po obnove z hľadiska potreby energie na osvetlenie bude patriť do energetickej triedy A.

6.2.1 Inštalácia fotovoltaických panelov

V rámci budovy budú inštalované FV panely – 29 ks Vitovolt 300 s výkonom jedného 345 Wp.
Celkový výkon panelov – 10,0 kWp.

Odporúča inštalovať aj záložný systém – batérie.

Inštalovaný výkon fotovoltaických panelov : 10,0 kWp

Predpokladaná hodnota vyrobenej elektrickej energie : 10783 kWh / rok

Predpokladaná hodnota spotrebovanej elektrickej energie : 5391 kWh / rok – 3,76 kWh/m²

7 REKAPITULÁCIA A POTENCIÁL ÚSPOR PO OPATRENIACH

Podľa vyhlášky 324/2016, ktorou sa vykonáva zákon 555/2005, § 4, odsek (15) - Ak sa nehodnotí v budove potreba energie na vetranie a na chladenie, **hraničné hodnoty sa nezahrnú do súčtu** na určenie horných hraničných hodnôt rozpätia jednotlivých energetických tried ukazovateľa celkovej potreby energie v budove. Preto jednotlivé rozmedzia tried boli upravené (ponížené o vetranie a chladenie) nasledovne v tabuľkách :

Potenciál úspor energie po vykonaní navrhovaných úprav					
	Veličina	Potreba tepla / energie - aktuálny stav v kWh/(m ² .a)	Potreba tepla / energie - po realizácii navrhovaných úprav v kWh/(m ² .a)	Úspora tepla / energie v kWh/(m ² .a)	Potenciál úspor v %
7	Potreba tepla na vykurovanie	113,29	30,31	82,98	73,25
Potreba energie :					
8	na vykurovanie	123,49	38,00	85,49	69,23
9	na prípravu teplej vody	7,19	6,33	0,86	11,98
10	na chladenie / vetranie				
11	na osvetlenie	22,58	10,04	12,55	55,56
12	Celková potreba energie kWh/(m ² .a)	153,26	54,37	98,90	64,53
13	Primárna energia kWh/(m².a):	218,1	65,4	152,7	70,00
Odpočítateľná tepelná a elektrická energia:					
15	Solárna tepelná				
16	Solárna fotovoltaická		8,27		
17	Kogenerácia				
18	Tepelná energia z iného obnoviteľného zdroja				

7.1 Celková potreba energie - navrhovaný stav

ŠKÁLA ENERGETICKÝCH TRIED CELKOVÁ POTREBA ENERGIE - MALOOBCHOD							
Energetická trieda	A	B	C	D	E	F	G
Referenčné hodnoty	< 75	76-148	149-223	224-296	297-371	372-444	> 444

Celková potreba energie	splnenie požiadavky	Odporúčaná požiadavka
Q_{nd}	\leq	Q_N
kWh/(m ² .a)		kWh/(m ² .a)
54,37	<	148,0
	A	

V našom prípade budova po obnove z hľadiska celkovej potreby bude patriť do energetickej triedy A

7.2 Primárna energia – navrhovaný stav

ŠKÁLA ENERGETICKÝCH TRIED PRIMÁRNA ENERGIA - MALOOBCHOD								
Energetická trieda	A0	A1	B	C	D	E	F	G
Referenčné hodnoty	< 71	72-141	142-283	284-424	425-566	567-707	708-848	> 848

Primárna energia	splnenie požiadavky	Minimálna požiadavka
Q_{nd}	≤	Q_N
kWh/(m ² .a)		kWh/(m ² .a)
65,4	<	A0 – 71,0
	vyhovuje	
	A0	

V našom prípade budova po obnove z hľadiska primárnej energie bude patriť do energetickej triedy A0.

Budova po zhotovení návrhových úprav po zatriedení do jednotlivých tried bude patriť na úroveň **BUDOVA S TAKMER NULOVOU POTREBOU ENERGIE – TRIEDA A0.**

8 EKONOMICKÉ HODNOTENIE

Ekonomické vyhodnotenie opatrení

Ekonomické vyhodnotenie opatrení

Vstupy pre ekonomické hodnotenia boli dodané priamo od prevádzkovateľa budovy z relevantných náležitostí faktúr a faktúr za energie. Ekonomické hodnotenie bolo upravené na základe priemerných hodnôt skutočnej spotreby energie za tri predchádzajúce roky. Základom ekonomického posúdenia boli hodnoty vypočítané pre budovu podľa normalizovaného hodnotenia, ktoré bolo následne premietnuté do skutočných spotrieb energie.

Tým, že k budove chýbajú faktúry za spotreby elektrickej energie a zemného plynu, ekonomika bude premietnutá normalizovaným výpočtom.

V nasledujúcich tabuľkách sú zobrazené normalizované bilancie podľa využívania budovy (bez zarátania spotrebičov) :

Ukazovateľ	Súčasnosť	Po opatreniach	Úspora
na palivo MWh/r	86,00	21,56	64,439
na elektrinu MWh/r	28,06	10,91	17,1466
spolu MWh/r	114,06	32,47	81,59

Ukazovateľ	Súčasnosť	Po opatreniach	Úspora
Náklady na palivo €/r	3130,89	784,91	2345,98
Náklady na elektrinu €/r	5549,30	2158,31	3390,99
Náklady na energiu €/r	8680,19	2943,23	5736,97

Metodika výpočtov

Na zníženie energetickej náročnosti objektov, zníženie nákladov na vykurovanie a osvetlenie, zlepšenie kvality obalových konštrukcií a vnútornej tepelnej pohody boli navrhnuté nižšie uvedené opatrenia. Každé opatrenie je ekonomicky vyhodnotené metódou Doba návratnosti. Táto metóda udáva počet rokov, za ktoré sa vložené finančné prostriedky do opatrení energetickej efektívnosti vrátia z dosahovaných úspor nákladov na energiu. Dobu návratnosti môžeme použiť ako:

- statickú metódu, ktorá nezohľadňuje faktor času, t.j. jednoduchú dobu návratnosti,
- dynamickú metódu, kedy zohľadníme faktor času tým, že doplníme dobu návratnosti o diskontovanie ročných finančných tokov (úspor nákladov na energiu), t.j. diskontovaná doba návratnosti.

Vstupy do výpočtov sú vykonané klasickou bilančnou ekonomickou podnikovo hospodárskou metodikou.

Pre finančné hodnotenie ekonomickej efektívnosti investície boli použité tieto parametre a metódy :

1. Jednoduchá doba návratnosti

$$T_s = \frac{IN}{CF}$$

bola v menovateli kvantifikovaná hodnotou priemerneho čistého CF za dobu hodnotenia.

2. Reálna doba návratnosti T_{sd} sa vypočítala z podmienky

$$\sum_{t=1}^{T_{sd}} CF_t \cdot (1+r)^{-t} - IN_i = 0$$

3. Čistá súčasná hodnota NPV odpovedá vzorcu

$$NPV = \sum_{t=1}^{T_s} CF_t \cdot (1+r)^{-t} - IN$$

4. Vnútorne výnosové percento IRR bolo vypočítané z podmienky:

$$\sum_{t=1}^{T_s} CF_t \cdot (1+IRR)^{-t} - IN = 0$$

Výsledky ekonomického hodnotenia

(odhadované náklady vychádzali z týchto referenčných hodnôt : fasáda – 100 €/m², okná – 400 €/m², stropné konštrukcie – 80 €/m²)

V nasledujúcich tabuľkách sú zobrazené výsledky ekonomického hodnotenia – efektívnosť opatrení budovy podľa normalizovaného využívania budovy :

Ukazovateľ	Jednotka	Hodnota
Náklady na realizáciu súboru opatrení	€	483742,29
Ročná úspora energie	kWh	81585,69
Miera úspory energie	%	71,53
Ročná úspora nákladov na energiu	€	5736,97
Dĺžka morálnej živostnosti opatrenia	r	30
Diskontný faktor	-	0,02
Jednoduchá doba návratnosti T_s	r	84,3
Reálna doba návratnosti T_{sd}	r	-
Čistá súčasná hodnota NPV	€	-355254,6
Vnútorne výnosové percento IRR	%	-6%

Diskontná doba návratnosti v rámci životného cyklu budovy je vyššia ako životnosť budovy po obnove.

9 ENVIRONMENTÁLNE HODNOTENIE

Globálna úroveň :

Pri environmentálnom hodnotení boli použité emisné faktory:

Ukazovateľ	CO2	TZL	SO2	Nox	CO
	kg/MWh	kg/MWh	kg/MWh	kg/MWh	kg/MWh
zemný plyn	220	0,0084	0,001008	0,16383	0,066163
elektrina	167	0,178	0,89	0,978	0,45

Emisie škodlivín

V nasledujúcej tabuľke sú zobrazené výsledky environmentálneho hodnotenia podľa normalizovaného využívania budovy :

Ukazovateľ	Súčasnosť			Po opatreniach			Zmena %
	z paliva	z elektriny	spolu	z paliva	z elektriny	spolu	
CO ₂ t/r	18,92	4,69	23,61	4,743	1,823	6,566	-72,2
TZL kg/r	0,72	4,99	5,72	0,181	1,943	2,124	-62,9
SO ₂ kg/r	0,09	24,97	25,06	0,022	9,713	9,735	-61,2
CO kg/r	5,69	12,63	18,32	1,426	4,911	6,338	-65,4
NO _x kg/r	14,09	27,44	41,53	3,532	10,673	14,206	-65,8

Všetky sledované emisie škodlivín do ovzdušia sú po opatreniach výrazne nižšie.

10 REALIZÁCIA PROJEKTU PROSTREDNÍCTVOM GARANTOVANEJ ENERGETICKEJ SLUŽBY

Garantovaná energetická služba (GES) spočíva v tom, že finančné prostriedky potrebné na prípravu a realizáciu projektu zameraného na efektívnosť pri používaní energie zabezpečuje poskytovateľ GES. Spotrebiteľ energie ich potom spláca postupne z dosiahnutých úspor nákladov na energiu. V praxi to znamená, že príjmateľ GES nemusí na realizáciu projektu vynakladať žiadne ďalšie finančné prostriedky. Na nákup energie, splátky investície a odmenu za služby počas obdobia trvania zmluvného vzťahu mu postačuje rovnaký objem financií ako by vynakladal na nákup energie bez realizácie projektu a k dispozícii bude mať obnovenú budovu, alebo technické zariadenia. Poskytovateľ GES znáša všetky riziká v prípade, že realizáciou projektu sa nedosiahnu plánované, t.j. garantované úspory.

Navrhované opatrenia energetickej efektívnosti sú posúdené aj z pohľadu ich realizácie prostredníctvom GES projektu, pričom cieľom posúdenia je:

- modelovo vyčíslit' príklad splácania projektu GES tak, aby pre subjekt verejnej správy bol podkladom pre rozhodovanie začať realizovať takýto projekt,
- príprava štandardnej dokumentácie pre prípravnú fázu projektu GES a realizáciu verejného obstarávania.

Vo verejnom obstarávaní GES subjekt verejnej správy obstaráva dosiahnutie energetických úspor ako takých, čiže obstaráva službu, nie konkrétne technické riešenie, ktorým sa má výsledok dosiahnuť.

Podkladom pre realizáciu verejného obstarávania je stanovenie východiskovej, čiže referenčnej hodnoty spotreby energie v budove vrátane uvedenia hodnôt vstupných parametrov (počasie, rozsah a spôsob využitia, atď.) a stanovenie minimálnej hodnoty úspory energie, ktorá sa má obnovou dosiahnuť.

V rámci modelového príkladu využitia GES je pre každé navrhované opatrenie energetickej efektívnosti vyčíslené:

- Dĺžka trvania zmluvného vzťahu – počet rokov počas ktorých bude subjekt verejnej správy platiť poskytovateľovi GES za poskytnutú službu.
- Investícia financovaná poskytovateľom GES – odhadnutá výška investície na realizáciu opatrení energetickej efektívnosti bez DPH.
- Celkové garantované úspory – hodnota uvedená vo finančnom vyjadrení bez DPH za celú dĺžku trvania zmluvného vzťahu.
- Kumulatívna hodnota platieb za GES – celková výška platieb za GES počas obdobia trvania zmluvného vzťahu.
- Kumulatívna hodnota odmeny za služby – platba za GES sa skladá z dvoch častí, splátky investície a odmeny za služby, pričom kumulatívna hodnota odmeny za služby predstavuje súčet všetkých platieb počas dĺžky trvania zmluvného vzťahu.
- Výška mesačnej platby za GES – pomerne určená na základe kumulatívnej hodnoty platieb za GES a dĺžky trvania zmluvného vzťahu.
- Príklad prepočtu garantovaných úspor energie v prípade zmeny vstupných parametrov, na základe ktorých bola určená referenčná spotreba energie a pôvodná zmluvne dohodnutá výška garantovaných úspor energie.

Referenčná spotreba energie

	<i>vykurovanie</i>	<i>Tepla voda</i>	<i>VZT</i>	<i>Osvetlenie</i>
teplo (kWh)	85 999	0	0	0
elektrina (kWh)	9 299	2577	0	16184

Referenčná hodnota spotreby energie na vykurovanie je stanovená pre 3058 dennostupňov, ktoré sú určené na základe:

- priemernej vonkajšej teploty vykurovacieho obdobia: 3.84°C,
- počtu vykurovacích dní: 227,
- vnútornej výpočtovej teploty: 18,4°C.

Ekonomické hodnotenie

Konštrukcia / systém	Potreba energie pôvodný stav (kWh/rok)	Potreba energie navrhovaný stav (kWh/rok)	Úspora energie (kWh/rok)	Úspora nákladov na energiu (€/rok)	Investícia (€)	Jednoduchá doba návratnosti (roky)	Diskontovaná doba návratnosti (roky)
Komplexná obnova (Obvodový plášť, strecha, okná, podlaha) + rekuperácia	114 059	44 040	70 019	3 643	108 566	29,80	-
Systém UK a TV	114 059	112 719	1 340	71	8 000	111,92	-
Osvetlenie	114 059	109 219	4 840	956	94 265	98,62	-
FV	114 059	108 669	5 390	1 066	25 000	23,45	-
Spolu	114 059	32 473	81 586	5 737	235 832	41,11	-

Diskontná doba návratnosti v rámci životného cyklu budovy je vyššia ako životnosť budovy po obnove.

Konštrukcia / systém	Vhodné realizovať prostredníctvom GES
Komplexná obnova (Obvodový plášť, strecha, okná, podlaha) +rekuperacia	nie
Systém UK a TV	nie
Osvetlenie	nie
FV	nie

Návrhové pratrenia nie sú vhodné realizované prostredníctvom GES, keďže vhodný projekt na financovanie prostredníctvom GES má dĺžku trvania zmluvného vzťahu maximálne 15 rokov.

V prípade zmeny vstupných parametrov, na základe ktorých bola určená referenčná spotreba energie a pôvodná zmluvne dohodnutá výška garantovaných úspor energie, je potrebné prepočítať garantované úspory. Takéto zmeny vstupných parametrov sa nazývajú rutinnými zmenami a mali by byť spolu s metodikou prepočtu upravené v Zmluve o energetickej efektívnosti s garantovanou úsporou energie.

Úspora energie pri vykurovaní je medziročne ovplyvňovaná rutinnými zmenami spôsobenými hlavne zmenami počasia počas vykurovacej sezóny, zmenou vnútornej teploty vykurovaných priestorov alebo zmenou intenzity vetrania. Vplyv počasia a vnútornej teploty vykurovaných priestorov je možné kvantifikovať prostredníctvom dennostupňov a prepočet garantovaných úspor energie je možné realizovať zmluvne dohodnutým vzorcom. V prípade modelového príkladu pre všetky navrhnuté opatrenia je spôsob prepočtu garantovaných úspor energie na vykurovanie približne určený lineárnou interpoláciou nasledovne:

• ak je počet dennostupňov v hodnotenom roku menší ako 3058, použije sa vzorec:

$$USP = (556893 - (162766 + (DST - 2446.4) * 91.655)) * 0.8,$$

• ak je počet dennostupňov v hodnotenom roku väčší ako 3058, použije sa vzorec:

$$USP = (556893 - (218822 + (DST - 3058) * 348.594)) * 0.8,$$

kde:

USP - prepočítaná garantovaná úspora energie (kWh),

DST - počet dennostupňov v hodnotenom kalendárnom roku.

Nakoľko úspora energie v závislosti na zmene dennostupňov nemá lineárny priebeh, presnú hodnotu prepočítanej garantovanej úspory energie odporúčame stanoviť rovnakým výpočtom ako bola stanovená prvotná výška garantovanej úspory energie. V prípade zmeny intenzity vetrania môže nastať problém, nakoľko výmena vzduchu pri prirodzenom vetraní závisí od správania používateľov budovy a objemový tok vzduchu sa v tomto prípade nedá merať. Riešením môže byť inštalácia mechanického vetracieho systému, ktorým sa bude regulovať výmena vzduchu v závislosti od nastavenia takéhoto systému.

Úsporu energie pri príprave teplej vody medziročne ovplyvňuje objem skutočne spotrebovanej teplej vody, pričom prepočet garantovaných úspor energie je možné realizovať zmluvne dohodnutým vzorcom. V prípade modelového príkladu pre opatrenia energetickej efektívnosti realizované na systéme prípravy teplej vody je spôsob prepočtu garantovaných úspor energie určený lineárnou interpoláciou, pričom nasledovný vzorec sa použije v prípade, ak spotreba teplej vody v hodnotenom roku sa nerovná 150 m³.

$$USP = (11062 - (10031 + (SPTV - 150) * 44.244)) * 0.8,$$

kde:

USP - prepočítaná garantovaná úspora energie (kWh),

SPTV - spotreba teplej vody v hodnotenom kalendárnom roku (m³).

Pre objektívne stanovenie úspor energie pri príprave teplej vody, je potrebné merať spotrebu teplej vody.

Úsporu energie pri realizácii opatrení energetickej efektívnosti na systéme osvetlenia medziročne ovplyvňuje inštalovaný príkon osvetľovacej sústavy a čas používania osvetlenia. Predpokladá sa, že príkon osvetľovacej sústavy bude zhodný s projektom, na základe ktorého sa určovala garantovaná úspora energie pri prevádzke osvetlenia. V tomto prípade jedinou rutinnou zmenou je čas užívania osvetlenia, pričom táto veličina je bežnými technickými prostriedkami ťažko merateľná a závisí od správania používateľov budovy. Priemerný čas využívania osvetlenia je možné určiť podielom nameranej spotreby elektriny na osvetlenie a príkonu osvetľovacej sústavy. V prípade modelového príkladu pre opatrenia energetickej efektívnosti realizované na systéme osvetlenia je spôsob prepočtu garantovaných úspor energie určený lineárnou interpoláciou podľa nasledovného vzorca:

$$USP = (9743 - (7790 + (HOD - 1290) * 6.0362)) * 0.8$$

kde:

USP - prepočítaná garantovaná úspora energie (kWh),

HOD - priemerný počet prevádzkových hodín osvetlenia v hodnotenom roku.

Minimálne garantované úspory

Konštrukcia / systém	Minimálna hodnota úspory	
	Energie (kWh/rok) *	Nákladov (€/rok) *
Komplexná obnova (Obvodový plášť, strecha, okná, podlaha) + rekuperácia	56 015	2 915
Systém UK a TV	1 072	57
Osvetlenie	3 872	765
FV	4 312	853

* Určené vo výške 80 % z vypočítaných úspor energie a zaokrúhlené na celé desiatky nadol

** Určené na základe cien energie bez DPH ostatného bilancovaného kalendárneho roka v audite

Výpočet GES

Konštrukcia	Dĺžka zmluvného vzťahu	Investícia (€)	Celkové úspory	Kumulatívna hodnota		Mesačná platba za GES
				Platieb za GES	Odmeny za	
Komplexná obnova (Obvodový plášť, strecha, okná, podlaha) + rekuperácia	49,66	108 566,06	144 754,74	144 754,74	36 188,69	242,90
Systém UK a TV	186,53	8 000,00	10 666,67	10 666,67	2 666,67	4,77
Osvetlenie	164,37	94 265,47	125 687,29	125 687,29	31 421,82	63,72
FV	39,08	25 000,00	33 333,33	33 333,33	8 333,33	71,08
Spolu	68,51	235 831,53	314 442,03	314 442,03	78 610,51	382,46

Investičné výdavka a garantované úspory na energie sú vyčíslené bez DPH.
Celkové garantované úspory sú vyčíslené v stálych cenách základného obdobia, teda nie je zohľadnená inflácia.

Odmena za služby je stanovená vo výške 25% z platby GES.

Úspory energie sú dosahované presne vo výške minimálnej hodnoty úspor energie.

Predpokladaná hodnota zákazky je zhodná s kumulatívnou hodnotou platieb za GES.

Pre vyššie uvedený modelový príklad sa predpokladá 100% financovanie so zdrojov poskytovateľa GES a celkové garantované úspory sa rovnajú kumulatívnej hodnote platieb za GES.

**Výpočet ročnej platby za GES
v prípade úplného financovania poskytovateľom GES
prostredníctvom komerčného úveru**

Východiskové predpoklady:

Výška úveru [€]:	235 832	Odmena za služby pre poskytovateľa GES (percento z ročnej platby za GES):	25%
Úroková miera:	3,83%		
Trvanie zmluvy - obdobie garantovaných úspor[roky]:	15		
Počet platieb za rok:	1		

Vypočítané hodnoty:

Ročná splátka [€]:	20 962,80	Ročné platby za GES [€]:	26 204
Suma splátok za rok [€]:	20 962,80		
Celkovo splatené [€]:	314 443		

Posúdenie dôsledkov na výšku dlhu verejnej správy

Hodnoty na vyplnenie:

		Spôsob financovania:	
Priemerné ročné náklady na energiu pred realizáciou projektu GES [€]	8 680	Investičné náklady poskytovateľa GES [€]	235 832
Garantované ročné úspory [€]	5 737	Grant (verejné národné zdroje) [€]	
Trvanie zmluvy [rokov]	15	Grant (EÚ) [€]	
Ročné platby za GES [€]	26 204	FN (verejné národné zdroje) [€]	0
		FN (EÚ) [€]	0
Výpočítané hodnoty:			
Garantované úspory [%]	66%	Kapitálové výdavky [€]	235 832
Testy Eurostatu:			
1. Financovanie z verejných zdrojov [%]		→ 0,0%	
		(s miernym dôrazom na štatistické posúdenie dôsledkov na výšku dlhu verejnej správy)	
2. Σ garantované úspory \geq Σ platby za GES + nenávratné financovanie z verejných národných zdrojov (grant)		→ nie	

Test č.1 je splnený:

nebolo preukázané financovanie z verejných zdrojov

Test č.2 nie je splnený:

garantované úspory (5737eur za 15 rokov) sú nižšie ako súčet platieb za GES (235832 eur za 15 rokov) a nenávratná pôžička z verejných zdrojov (0 eur). Nesplnenie podmienky testu č. 2 znamená, že GES má dôsledok na výšku dlhu verejnej správy.

Tento modelový príklad realizácie projektu GES bol spracovaný na základe investičných nákladov stanovených energetickým audítorom a na základe vyššie uvedených východiskových predpokladov.

Víťazná ponuka tendra na realizáciu projektu prostredníctvom GES sa môže od modelového príkladu líšiť, vzhľadom na odlišnosť:

- technického riešenia a s tým súvisiacich investičných nákladov,
- hodnoty garantovanej úspory energie,
- výšky odmeny za služby.

Tieto uvedené faktory spolu so zvoleným zdrojom financovania projektu výrazne vplyvajú na dĺžku trvania zmluvného vzťahu a výšku platieb za GES. **Z toho dôvodu je objektívne vykonanie testov Eurostatu pre nezapočítanie záväzkov GES do verejného dlhu možné až na základe reálneho projektu.**

Vo všeobecnosti je možné konštatovať, že vhodný projekt na financovanie prostredníctvom GES má dĺžku trvania zmluvného vzťahu maximálne 15 rokov.

11 OPATRENIA MERANIA, RIADENIA A REGULÁCIE SPOTREBY TEPLA

Opatrenia merania, riadenia a regulácie spotreby tepla považujeme za nízkonákladové a rýchlejšie návratné, pričom v rámci budov identifikujeme nasledovné opatrenia:

- hydraulické vyváženie vykurovacej sústavy budovy,
- zavedenie zónovej regulácie,
- inštalácia termoregulačných ventilov na vykurovacích telesách,
- inštalácia inteligentných meracích systémov.

Hydraulické vyváženie vykurovacej sústavy budovy

Pre zabezpečenie správnej funkcie vykurovacej sústavy v budove v rôznych prevádzkových stavoch počas vykurovacieho obdobia je nevyhnutné, aby vykurovacia sústava bola hydraulicky stabilná a energeticky efektívna. Realizáciou navrhovaných opatrení v energetickom audite dôjde k zásadnému zásahu do tepelnej ochrany budovy. Vlastník budovy je povinný podľa § 8 zákona č.300/2012 Z.z. po vykonanej obnove budovy zabezpečiť hydraulické vyváženie vykurovacej sústavy budovy.

Nevyhnutnou podmienkou pre zabezpečenie tejto povinnosti je vybavenie sústavy tepelných zariadení slúžiacich na vykurovanie automatickou reguláciou parametrov teploty nosnej látky na každom tepelnom spotrebiči v závislosti od teploty vzduchu vo vykurovaných miestnostiach s trvalým pobytom osôb a ďalších regulačných prvkov inštalovaných na vykurovacej sústave budovy (napr. regulátory diferenčného tlaku, regulačné armatúry).

Zabezpečenie splnenia tohto opatrenia (povinnosti) si vyžaduje spracovanie samostatného projektu hydraulického vyváženia, ktorý zohľadní zmenené parametre teploty nosnej látky zariadenia na výrobu tepla resp. dodávky tepla, režim vykurovania a tepelné straty budovy vyvolané obnovou budovy.

Zavedenie zónovej regulácie

Základom je rozdelenie budovy do vykurovacích zón, pričom každá zóna je vykurovaná samostatnou vetvou. Toto opatrenie umožňuje kontrolovať a nastavovať časovo-tepelné režimy v každej jednej vykurovacej zóne individuálne, na základe skutočných potrieb jej užívateľov. Každá regulovaná zóna je vybavená vlastným snímačom teploty a aktívnym regulačným prvkom. Cieľom tohto opatrenia je zabezpečiť trvale tepelnú pohodu vo všetkých vykurovaných priestoroch za súčasného zníženia spotreby tepla na ich vykurovanie využijúc individuálne útlmové režimy v jednotlivých zónach a solárne tepelné zisky.

Inštalácia inteligentných meracích systémov

Inteligentný merací systém je súbor zariadení zložený z určeného meradla a ďalších technických prostriedkov, ktorý umožňuje zber, spracovanie a prenos nameraných údajov o výrobe alebo spotrebe energie, alebo energetického média. Ide o elektronický systém, ktorý je schopný merať spotrebu energie a pridávať k tomu viac informácií ako konvenčné meradlo, a ktorý je schopný vysielat' a prijímať dáta s využitím niektorej formy elektronickej komunikácie.

Pre transparentné monitorovanie spotreby energie navrhujeme, aby poskytovateľ GES prostredníctvom nainštalovaných meračov priebežne a na vlastné náklady monitoroval spotrebu energie v budove a v jednotlivých technických systémoch, aby v súčinnosti s prijímateľom GES mohli priebežne vyhodnocovať dosahované úspory najmenej jedenkrát ročne.

V prípade neprimerane vysokých nákladov na podružné merania vzhľadom na výšku úspory je možné pristúpiť aj k vyhodnoteniu paušálnych úspor, ktoré musia byť hodnoverným spôsobom podložené zo strany poskytovateľa GES pred uzatvorením zmluvy o GES (napr. elektrická energia – čerpadlá, ventilátory, osvetlenie a pod.).

Na vyhodnotenie úspor energie v zmysle metodiky vyhodnotenia úspor, popri štandardnom meraní spotreby energie odporúčame nainštalovať nasledovné podružné meradlá:

- a) meradlo spotreby elektriny vnútornej osvetľovacej sústavy budovy,
- b) meradlo spotreby elektriny na pohon obehových čerpadiel UK,
- c) meradlo spotreby vody v systéme prípravy teplej vody.

12 ZÁVER

Cieľom energetického auditu je poukázať na potenciál energetických úspor v posudzovaných budovách so zohľadnením lokálnych, technických a ekonomických faktorov.

Po zhodnotení výsledkov energetického auditu je možné konštatovať, že navrhované opatrenia prinesú očakávané zmeny, ktoré sa prejavia nielen v úspore energie, ale aj v zlepšení vnútorných hygienických podmienok.

Realizáciou spomínaných navrhovaných opatrení na hodnotenej budove sa pri ich spoločnom hodnotení dosiahne splnenie požiadaviek technickej normy STN 73 0540, ako aj požiadavky na energetickú hospodárnosť budov podľa vyhlášky 364/2020.

Administratívna budova po zhotovení návrhových úprav po zatriedení do jednotlivých tried bude patriť na úroveň **BUDOVA S TAKMER NULOVOU POTREBOU ENERGIE – TRIEDA A0.**

Všetky výpočty, závery a odporúčania vychádzajú z normalizovaných výpočtov. Výška investičných nákladov a ekonomické hodnotenie boli stanovené na základe cenníkových cien a kvalifikovaných finančných odhadov.

13 SÚHRNÝ INFORMAČNÝ LIST

Názov spoločnosti: Mestský úrad Strážske
 Sídlo: Námestie Alexandra Dubčeka 300/1, Strážske 072 22
 Štatutárny orgán: Ing. Vladimír Dunajčák, primátor mesta
 IČO: 00325813
 DIČ: 2020742592
 Kontaktná osoba: Ing. Vladimír Dunajčák, primátor mesta
 Telefón: +421 56 381 24 82
 e-mail: primator@strazske.sk
 Budova: BUDOVA DVOJÚČELOVÉHO ZARIADENIA
 Adresa sídla: Mierová 271, Strážske 072 22

Meno, priezvisko a adresa trvalého pobytu alebo obdobného pobytu energetického auditóra:

Názov spoločnosti: ENAU s.r.o.
 Sídlo: Komárany 59, 093 01 Vranov nad Topľou
 Kancelária / poštová adresa: Komárany 59, 093 01 Vranov nad Topľou
 IČO: 50444026
 DIČ: 212 034 0167
 IČ DPH: neplatca DPH
 V zastúpení: Ing. Pavol Fedorčák, PhD.
 Telefón: +421 949 803 607
 E-mail: fedorcak@enau.sk

Zoznam opatrení na zlepšenie energetickej efektívnosti:

1. zníženie energetickej náročnosti budov opatreniami stavebného charakteru
2. meranie, riadenie a regulácia spotreby energie na vykurovanie
3. Ohrev TV
4. rekonštrukcia interiérového osvetlenia, zásuvkového rozvodu
5. FV

Predpokladané úspory energie dosiahnuté opatreniami:

Predpokladaná úspora paliva kWh/rok	30329,2
Predpokladaná úspora kWh/rok	
Predpokladaná úspora elektrickej energie kWh/rok	16350,8
Celkova úspora kWh/rok	46680,0
Predpokladané finančné náklady na realizáciu opatrení: eur	235831,5256
Iné údaje:	

14 SÚBOR ÚDAJOV PRE MONITOROVACÍ SYSTÉM

Identifikačné údaje : BUDOVA DVOJÚČELOVÉHO ZARIADENIA			
Zatriedenie podľa SK NACE (podľa hlavnej činnosti objednávateľa energetického auditu)		84110	
Celkový potenciál úspor energie (MWh)		81,59	
Súbor odporúčaných opatrení na zníženie spotreby energie			
Stručný popis súboru odporúčaných opatrení	1. zníženie energetickej náročnosti budov opatreniami stavebného charakteru 2. meranie, riadenie a regulácia spotreby energie na vykurovanie 3. Ohrev TV 4. rekonštrukcia interiérového osvetlenia, zásuvkového rozvodu 5. FV		
Náklady na technológie pre premenu a distribúciu energie (v tisícoch eur)		127,27	
Náklady na výrobné technológie (v tisícoch eur)		0,00	
Náklady na znižovanie energetickej náročnosti budov (v tisícoch eur)		108,57	
Iné náklady (v tisícoch eur)			
Celkové náklady na realizáciu súboru odporúčaných opatrení (v tisícoch eur)		235,83	
Sumárne bilančné údaje			
	Pred realizáciou súboru opatrení	Po realizácii súboru opatrení	Rozdiel
Spotreba energie (MWh/r)	96,12	49,44	-46,68
Náklady na energiu v aktuálnych cenách (v tisícoch eur)	12,13	7,80	-4,34
Prínosy z hľadiska ochrany životného prostredia			
Znečisťujúca látka/skleníkový plyn	Pred realizáciou súboru opatrení	Po realizácii súboru opatrení	Rozdiel
Tuhé znečisťujúce látky (t/r)	9,884	6,718	-3,165
SO ₂ (t/r)	47,672	33,089	-14,583
NO _x (t/r)	59,319	36,347	-22,971
CO (t/r)	26,901	17,537	-9,365
CO ₂ (t/r)	18,311	8,908	-9,403
Ekonomické vyhodnotenie			
Cash - Flow projektu (v tisícoch eur/r)	3,56	Doba hodnotenia (roky)	30
Jednoduchá doba návratnosti (roky)	66,2	Diskontná sadzba (%)	0,02
Reálna doba návratnosti (roky)	-	NPV (v tisícoch eur)	-206,00
		IRR (%)	-9%
Energetický audítor	Ing. Pavol Fedorčák, PhD.		
Podpis		Dátum	

15 OSVEDČENIE O ODBORNEJ SPÔSOBILOSTI

SLOVENSKÁ REPUBLIKA
Slovenská inovačná a energetická agentúra

OSVEDČENIE

číslo: 321/2014 - 0050

o odbornej spôsobilosti na výkon činnosti energetického audítora

podľa § 12 ods. 8 zákona č. 321/2014 Z. z. o energetickej efektívnosti a o zmene a doplnení niektorých zákonov

FEDORČÁK Pavol Ing., PhD.
25.4.1985

SLOVENSKÁ INOVAČNA
A ENERGETICKÁ AGENTÚRA
BANSKÁ BYSTRICA

V Banskej Bystrici, 11.12.2015



Dr. Ing. Kvetoslava Šoltésová, CSc.
predseda skúšobnej komisie

16 FOTODOKUMENTÁCIA



